

UX5000 Handbuch

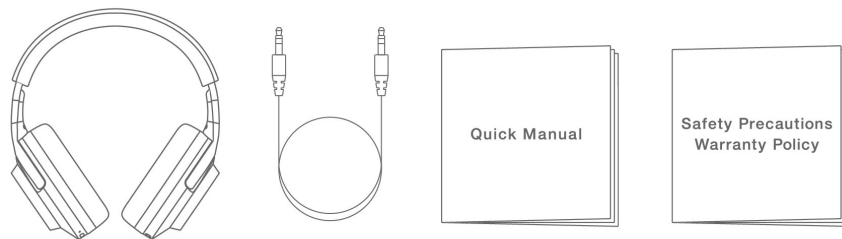
Enthaltene Artikel

Kopfhörer

, 3,5-mm-Stereokabel

, Kurzanleitung

, Broschüre „Sicherheitshinweise/Garantiebestimmungen“



Bezeichnungen der einzelnen Teile

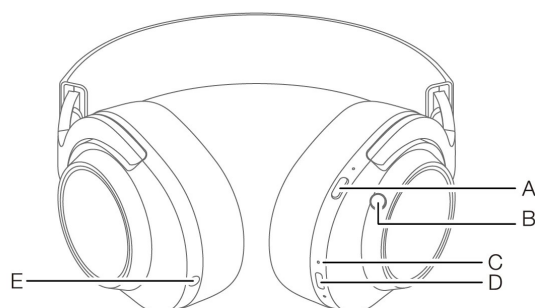
A: ANC-Taste

B: Stick-Taste

C: LED-Anzeige

D: USB-Anschluss

E: 3,5-mm-Stereo-Klinkenbuchse



Anleitung zur Verwendung

Aufladung

Laden Sie die Kopfhörer gemäß den unten empfohlenen USB-Ladebedingungen. Während des Ladevorgangs leuchtet die LED-Anzeige entsprechend dem verbleibenden Akkustand der Kopfhörer auf (siehe unten).

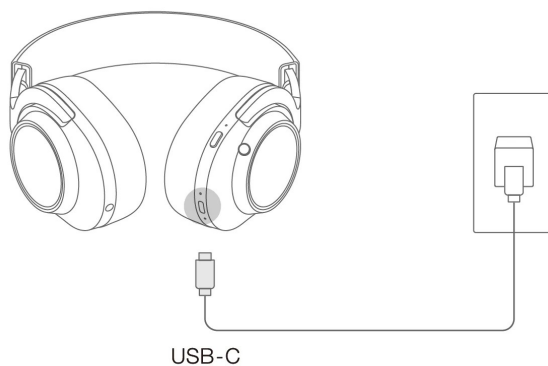
Batteriestand	LED-Anzeige
0–99 %	Die orange LED leuchtet
100%	Die weiße LED leuchtet.

*Ein Ladekabel ist nicht im Lieferumfang enthalten. Bitte verwenden Sie ein handelsübliches USB-Kabel.

[Empfohlene Umgebung für das Laden über USB]

USB-Ladegerät: Ein handelsübliches USB-Ladegerät mit einer Ausgangsstromstärke von mindestens 1 A.

USB-Kabel: Ein USB-Typ-C-Kabel (entspricht dem USB-Standard).



Einschalten

Wenn Sie den Stickknopf etwa 3 Sekunden lang gedrückt halten, hören Sie eine Ansage und das Gerät schaltet sich ein.

Die LED-Anzeige leuchtet unmittelbar nach dem Einschalten etwa 3 Sekunden lang weiß.

*Wenn der Akkustand des Geräts unter 10 % liegt, ertönt nach der Ansage zum Einschalten eine entsprechende Meldung. Laden Sie das Gerät in diesem Fall bitte so schnell wie möglich auf.

Strom abschalten

—

Halten Sie die Taste am Stick etwa 3 Sekunden lang gedrückt, um die Anweisungen zu hören, und schalten Sie das Gerät anschließend aus.

Unmittelbar nach dem Ausschalten leuchtet oder blinkt die LED-Anzeige je nach verbleibender Akkuleistung, wie unten dargestellt.

Batteriestand	LED-Anzeige
0–10 %	Die orangefarbene LED blinkt dreimal.
11 % bis 100 %	Die weiße LED leuchtet etwa 3 Sekunden lang auf.

* Wenn der Akkustand dieses Geräts unter 10 % liegt, blinkt die LED-Anzeige orange, sobald das Gerät ausgeschaltet ist. Laden Sie das Gerät in diesem Fall bitte so schnell wie möglich auf.

Paarung

—

Bei der erstmaligen Verbindung mit Ihrem Smartphone oder einem anderen Gerät müssen Sie die Geräte koppeln. Nach der Kopplung verbinden sich die Geräte beim nächsten Einschalten der Kopfhörer automatisch.

So verwenden Sie das Gerät zum ersten Mal:

1. Halten Sie die Stick-Taste ca. 3 Sekunden lang gedrückt. Sie hören die Ansage „Einschalten“, gefolgt von der Ansage „Bluetooth-Kopplung“.*1 Währenddessen blinkt die LED-Anzeige weiß.*2

2. Aktivieren Sie Bluetooth auf Ihrem Smartphone oder einem anderen Gerät und wählen Sie „final_UX5000“ aus, sobald es auf dem Bildschirm zur Geräteauswahl angezeigt wird. Die Kopplung ist abgeschlossen, sobald „final_UX5000 Verbunden*3“ auf dem Bildschirm des gewünschten Geräts erscheint.

So wiederholen Sie die Kopplung oder koppeln Sie ein zweites oder weiteres Gerät:

1. Schalten Sie das Gerät ein und drücken Sie die Stick-Taste fünfmal, um die aktuell verbundene Verbindung zu trennen und den Kopplungsmodus zu aktivieren.*1 Die LED-Anzeige blinkt weiß.

2. Aktivieren Sie Bluetooth auf Ihrem Smartphone oder einem anderen Gerät und wählen Sie „final_UX5000“ aus, sobald es auf dem Bildschirm zur Geräteauswahl angezeigt wird. Die Kopplung ist abgeschlossen, wenn „final_UX5000 Verbunden*3“ auf dem Bildschirm des gewünschten Geräts erscheint.

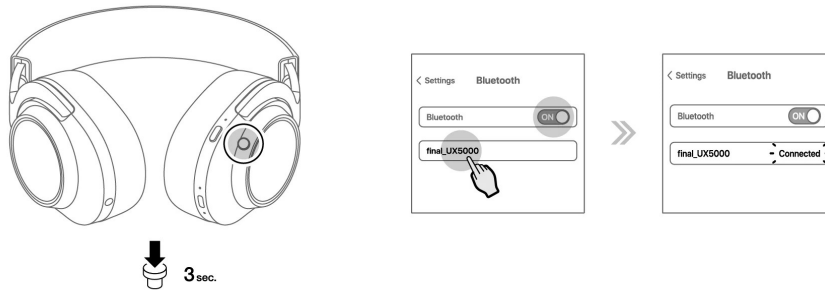
*1 Das Gerät schaltet sich automatisch aus, wenn 5 Minuten lang keine Verbindung zu einem Gerät hergestellt wird.

*2 Bei einem Akkustand unter 10 % blinkt die LED-Anzeige für den Kopplungsmodus nicht.

* Die Anzeige kann je nach Smartphone oder Gerät variieren.

* Dieses Gerät unterstützt Multipoint-Verbindungen. Durch Aktivieren von Multipoint in der zugehörigen „final UX5000“-App können Sie bis zu zwei Geräte gleichzeitig koppeln. Multipoint ist werkseitig

deaktiviert.



So setzen Sie das System zurück

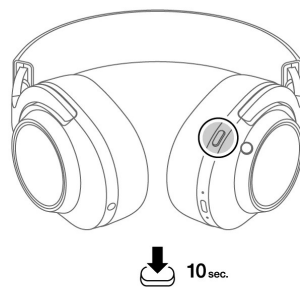
So setzen Sie die Kopfhörer zurück:

Falls die Bluetooth-Kopplung nicht oder nicht ordnungsgemäß funktioniert, können Sie die Kopfhörer wie folgt zurücksetzen. Versuchen Sie nach dem Zurücksetzen erneut, die Kopfhörer zu koppeln.

1. Schalten Sie die Kopfhörer ein und halten Sie die ANC-Taste etwa 10 Sekunden lang gedrückt.

2. Sobald Sie die Ansage „Einschalten“ hören, lassen Sie die Taste los*.

*Sie hören anschließend die Ansage „Bluetooth-Kopplung“. Das Zurücksetzen ist nun abgeschlossen und die Kopfhörer befinden sich wieder im Auslieferungszustand. Alle auf den Kopfhörern gespeicherten Kopplungsinformationen werden gelöscht. Löschen Sie daher bitte die Kopplungsinformationen auf Ihrem Smartphone oder einem anderen Gerät und versuchen Sie es erneut.

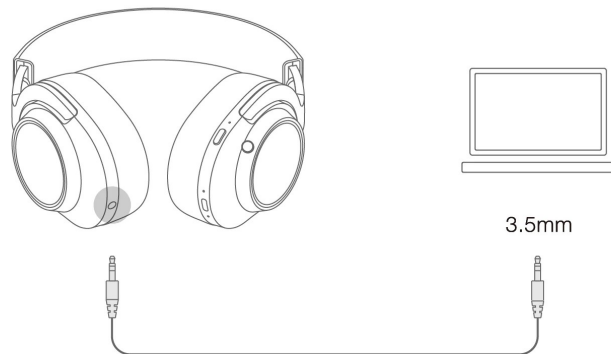


Über kabelgebundene Verbindungen

Sie können die Kopfhörer auch kabelgebunden verwenden, indem Sie das mitgelieferte 3,5-mm-Kabel in die 3,5-mm-Audiobuchse der Kopfhörer stecken. In diesem Fall wird die Bluetooth-Verbindung automatisch getrennt, und es stehen nur die ANC-Taste zum Umschalten zwischen Geräuschunterdrückung und Umgebungsgeräuschen sowie der Stick zur Lautstärkeregelung zur Verfügung.* Die Bedienungsanleitung finden Sie in der Tabelle unten. Stellen Sie bei Verwendung einer

Kabelverbindung sicher, dass das Gerät eingeschaltet ist und über ausreichend Akku verfügt.

*Falls die Lautstärkeregelung über den Stick keine Änderung bewirkt, passen Sie die Lautstärke bitte am angeschlossenen Gerät an.



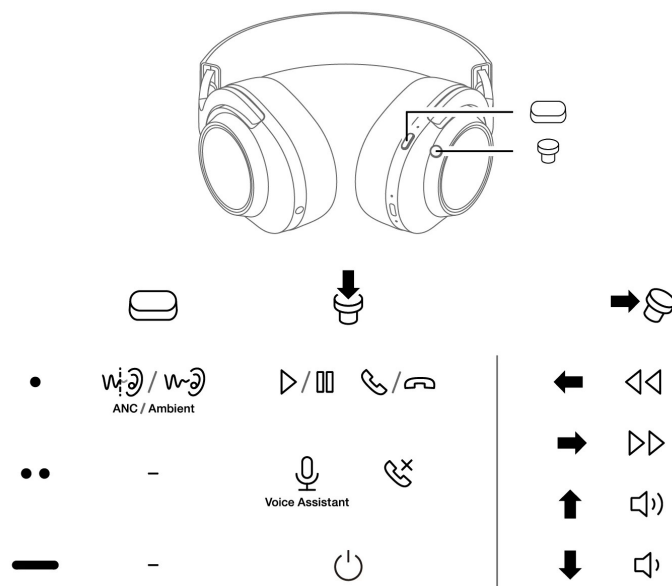
Sonstige Operationen —

Musik	Reproduktion	Drücken Sie die Stick-Taste einmal *1
	Pause	Drücken Sie die Stick-Taste einmal *1
	Weiterspringen	Drücken Sie den Stickknopf einmal nach rechts *1
	Vorheriges Lied	Drücken Sie den Stickknopf einmal nach links *1
Eingehender Anruf	Einen eingehenden Anruf annehmen	Drücken Sie die Stick-Taste einmal *1
	Anruf beendet	Drücken Sie die Stick-Taste einmal *1
	Anrufablehnung	Drücken Sie die Stick-Taste zweimal *1
Musik/Eingehende Anrufe	Dreh die Lautstärke auf	Drücken Sie den Stickknopf einmal nach oben.

	Dreh die Lautstärke leiser.	Drücken Sie den Stickknopf einmal nach unten.
Siri/Google Assistant	Start	Drücken Sie die Stick-Taste zweimal *1 *2
Umschaltung zwischen Geräuschunterdrückung und Umgebungsgeräuschaufnahme (externe Geräuscherfassung)		Drücken Sie einmal die ANC-Taste.

*1 Der Betrieb ist bei kabelgebundener Verbindung deaktiviert.

*2 Die Funktion ist während eines Anrufs oder Gesprächs nicht verfügbar. Die Funktion kann zudem vom angeschlossenen Gerät abhängen.



Geräuschunterdrückungsfunktion

Die Geräuschunterdrückungsfunktion ermöglicht die Auswahl zwischen zwei Modi über die ANC-Taste.

Alternativ können Sie über die App „final UX5000“ zwischen den Modi wechseln.

„Geräuschunterdrückungsmodus“: Reduziert Umgebungsgeräusche und verbessert so die Klangqualität.

„Umgebungsgeräuschmodus“: Lässt Umgebungsgeräusche zusätzlich zum Klang wahrnehmen.

*Die Werkseinstellung ist der Geräuschunterdrückungsmodus.

*Die Geräuschunterdrückungsfunktion kann auch über die App „final UX5000“ deaktiviert werden.

Weitere Informationen finden Sie unten.

Über die spezielle App „final UX5000“

„final UX5000“ ist eine spezielle App, mit der Sie dieses Gerät individuell anpassen können. Laden Sie die App auf das Gerät herunter, das Sie mit diesem Gerät koppeln möchten, und nutzen Sie die folgenden Funktionen. Bitte laden Sie die App herunter und verwenden Sie sie zusammen mit diesem Gerät:

- „Geräuschkontrolle“ mit drei Modi: Geräuschunterdrückung/Umgebungsgeräusche/Aus
- „10-Band-Equalizer“ zur individuellen Klanganpassung durch Lautstärkeregelung für jedes Frequenzband •
- „Multipoint“ zur gleichzeitigen Verbindung mit zwei Geräten
- Firmware-Updates
- „Diverse Einstellungen“ zur Auswahl der Sprachführungssprache (Japanisch/Englisch)
- Nachrichtenverteilung und Akkuanzeige

Wenn Sie glauben, dass es kaputt sein könnte

Die Kopfhörer lassen sich nicht einschalten

- Ursache 1: (Falls Sie das Gerät gerade erst gekauft haben) Der eingebaute Akku ist schwach. Aus Sicherheitsgründen beim Versand aus Übersee schreiben die IATA-Bestimmungen vor, dass der Akku vor dem Versand nicht vollständig geladen werden darf. Daher ist der Akku möglicherweise nicht vollständig geladen, wenn Sie die Verpackung öffnen. Bitte laden Sie den Akku vor der ersten Verwendung vollständig auf. Hinweise zum Laden finden Sie oben unter „Laden“.
- Ursache 2: Der Ein-/Ausschalter wurde nicht lange genug gedrückt
. Halten Sie den Ein-/Ausschalter gedrückt, bis sich das Gerät einschaltet. Hinweise zum Einschalten des Geräts finden Sie oben unter „Einschalten“.

Das Aufladen dauert lange.

Ursache:

Bei Verwendung eines USB-Anschlusses an einem PC oder einem anderen Gerät mit geringer Ausgangsleistung kann die Ladezeit länger als der Nennwert sein. Daher empfehlen wir die Verwendung eines 5V/1A-USB-Netzteils zum Laden dieses Produkts.

Die Kopfhörer lassen sich nicht ausschalten

—

Ursache: Der Netzschalter wurde nicht lange genug gedrückt

. Halten Sie den Netzschalter gedrückt, bis sich das Gerät ausschaltet. Anweisungen zum Ausschalten finden Sie oben unter „Ausschalten“.

Kopfhörer konnten nicht gefunden/gekoppelt werden

—

• Ursache 1: Die Kopfhörer können nicht gekoppelt werden

. Ein Zurücksetzen kann das Problem beheben. Details zum Zurücksetzen finden Sie oben unter „Zurücksetzung“.

• Ursache 2: Durch fünfmaliges Drücken der Stick-Taste wird die Verbindung zu einem zuvor verbundenen Gerät getrennt

und die Kopfhörer werden in den Kopplungsmodus versetzt. Bitte führen Sie den Kopplungsvorgang erneut durch.

• Ursache 3: Wenn das mitgelieferte Kabel in eine 3,5-mm-Audiobuchse gesteckt ist, an der bereits ein Kabel angeschlossen ist

, können die Kopfhörer nicht in den Kopplungsmodus wechseln. Ziehen Sie daher bitte das mitgelieferte Kabel aus der 3,5-mm-Audiobuchse. Wenn kein Gerät zuvor verbunden war, wechseln die Kopfhörer automatisch in den Kopplungsmodus. Führen Sie in diesem Fall bitte den Kopplungsvorgang erneut durch.

Die Tonverbindung wird während der Musikwiedergabe unterbrochen.

—

Ursache: Äußere Faktoren stören Ihre Verbindung.

Bluetooth nutzt das 2,4-GHz-Band. Dieses Band wird auch von verschiedenen anderen drahtlosen Standards, wie z. B. WLAN, verwendet, daher kann es zu Interferenzen kommen. Das 2,4-GHz-Band ist zudem feuchtigkeitsempfindlich und kann daher durch hohe Luftfeuchtigkeit oder Regen beeinträchtigt werden. Da der menschliche Körper ebenfalls aus Wasser besteht, kann die Verbindungsqualität je nach Kopfgröße variieren. Daher empfiehlt es sich, zu Hause nicht benötigte WLAN-/Bluetooth-Einstellungen in der Nähe zu deaktivieren. Unterwegs kann es die Verbindung verbessern, wenn Sie Ihr Smartphone oder ein anderes Gerät aus Ihrer Tasche in Ihre Brusttasche oder an einen anderen Ort legen, um es näher beieinander zu haben.

Das Mikrofon funktioniert nicht.

—

Ursache: Das Mikrofon kann nicht verwendet werden, wenn ein 3,5-mm-Stereokabel angeschlossen ist

. Um die Mikrofonfunktion zu nutzen, entfernen Sie das 3,5-mm-Stereokabel und verwenden Sie eine

Bluetooth-Verbindung.

Kein Ton über die 3,5-mm-Stereo-Klinkenbuchse.

Ursache: Wenn bereits ein 4-poliger Stecker angeschlossen ist , schaltet das Gerät nicht in den Kabelmodus. Bitte verwenden Sie ein 3,5-mm-Stereokabel, das mit 3-poligen Steckern kompatibel ist (wir empfehlen das mitgelieferte Kabel).

andere

Wartung

Sollten Kopfbügel oder Ohrpolster durch Öl oder andere Verschmutzungen verschmutzt sein, wischen Sie diese bitte vorsichtig mit einem weichen, trockenen Tuch ab.

Die Ohrpolster sind magnetisch befestigt, und der Kopfbügel verfügt über einen abnehmbaren Anschluss (USB Typ-C). Beide Teile können vom Kunden werkzeuglos ausgetauscht werden. Bitte ersetzen Sie sie daher, sobald sie verschmutzt sind. Ersatzteile können Sie hier erwerben (derzeit in Vorbereitung).

Bei der Entsorgung dieses Geräts

Der im Gerät verbaute Akku ist recycelbar. Bitte entnehmen Sie den Akku nicht selbst; befolgen Sie die Anweisungen Ihrer örtlichen Behörden. Bei Fragen besuchen Sie bitte unsere Support-Seite.

Garantie und Kundendienst

Für dieses Produkt gilt eine einjährige Garantie ab Kaufdatum. Reparaturen während der Garantiezeit erfolgen gemäß den folgenden Bedingungen. Die Garantie gilt nur im Land des Kaufs.

Reparaturanfragen richten Sie bitte an unsere Support-Seite.

1. Tritt innerhalb der Garantiezeit ein Defekt auf, während das Produkt gemäß den Warnhinweisen und Vorsichtsmaßnahmen in der Bedienungsanleitung verwendet wird, reparieren wir es kostenlos.
2. Auch innerhalb der Garantiezeit sind Reparaturen in folgenden Fällen kostenpflichtig:
 - (1) Wenn Sie keinen Kaufbeleg (z. B. Quittung) vorlegen können.
 - (2) Wenn das Produkt von einem Dritten (außer uns, einer von uns beauftragten Institution oder dem Kunden) verändert, zerlegt oder repariert wurde.
 - (3) Wenn das Produkt starken Stößen oder Wasser ausgesetzt war. Schäden durch übermäßige Krafteinwirkung.

(4) Schäden durch Feuer, Erdbeben, Sturm, Überschwemmung, Blitzschlag oder andere Naturkatastrophen, durch menschliches Versagen, Diebstahl oder Virenbefall.

(5) Reparaturen von Kratzern auf der Gehäuseoberfläche oder Reparaturen am Gehäuse selbst.

3. Wir übernehmen keine Haftung für Schäden, die dem Kunden durch die Verwendung dieses Produkts entstehen. Darüber hinaus ist unsere Haftung in jedem Fall auf den Kaufpreis des Produkts beschränkt.