



Bedienungsanleitung

Sound Bar

SR-C30A

DE

INHALTSVERZEICHNIS

EINLEITUNG 5

Über diese Bedienungsanleitung	5
Merkmale	6
Überprüfen des Lieferumfangs	8

BEZEICHNUNGEN UND FUNKTIONEN DER TEILE 10

Bezeichnungen der Teile an der Soundbar (Vorderseite/Oberseite)	10
Bezeichnungen der Teile an der Soundbar (Rückseite)	12
Bezeichnungen der Teile am Subwoofer	13
Bezeichnungen der Teile an der Fernbedienung	14

VORBEREITUNG 16

Vorbereitung	16
Vorsichtsmaßnahmen zur Vorbereitung	17
Installieren des Produkts	19
Anschließen eines Fernsehers	21
Anschließen eines Fernsehers an die Soundbar	21
Anschließen eines Fernsehers nur über das im Lieferumfang enthaltene optische Digital-Audiokabel	23
Anschließen eines Fernsehers über ein HDMI-Kabel (im Fachhandel erhältlich)	25
Anschließen eines Audiogeräts	29
Vorbereiten der Fernbedienung	33
Ein- und Ausschalten der Soundbar	34

WIEDERGABE 35

Grundlegende Bedienung während der Wiedergabe	35
Einstellen des Klangs nach eigener Bevorzugung	37
Klangfunktionen dieses Produkts	37
Surround-Wiedergabe	39
Stereo-Wiedergabe	40
Einstellen der Lautstärke des Subwoofers	41
Deutliche Wiedergabe menschlicher Stimmen (CLEAR VOICE)	42
Hörgenuss mit sattem Bassklang (BASS EXT)	43

Hören des Tons von einem Bluetooth®-Gerät	44
ZUSÄTZLICHE FUNKTIONEN	47
Ändern der Helligkeit der Anzeigen (Dimmer-Funktion)	47
Bedienung der Soundbar mit der Fernbedienung des Fernsehers (HDMI-Steuerung)	48
Anzeigen des Typs des Audiosignals und der Einstellungen von Funktionen	49
Bedienen der Soundbar mit der Smartphone-App	50
KONFIGURATION	51
Aktivieren/Deaktivieren der HDMI-Steuerfunktion	51
Aktivieren/Deaktivieren der Standby-Ausschaltautomatik	52
Aktivieren/Deaktivieren der Kindersicherungsfunktion	53
Aktivieren/Deaktivieren der Bluetooth-Standby-Funktion	54
Aktivieren/Deaktivieren der Bluetooth-Funktion	55
Einstellen der Dynamikumfang-Komprimierungsstufe	56
Einstellen des Frequenzgangs des Klangs passend zur Installationweise der Soundbar	58
Initialisieren der Soundbar	60
PROBLEMBEHEBUNG	61
Bei einem Problem als erstes zu prüfende Punkte	61
Im Problemfall: Stromversorgung oder Gesamtfunktionalität	62
Im Problemfall: Audio	70
Im Problemfall: Bluetooth®	75
Im Problemfall: App	77
Andere Maßnahmen	78
Anschluss von AV-Geräten wie BD/DVD-Playern	78
Minimieren des Standby-Stromverbrauchs	79
Vorsichtsmaßnahmen für Fernbedienungsbatterien	80
Ersetzen der Fernbedienungsbatterie	81
Abhilfe bei einem Fehlschlagen der automatischen Paarung von Soundbar und Subwoofer	82
Rücksetzen der Soundbar	84

ANHANG	85
Technische Daten	85
Unterstützte digitale Audiosignalformate	88
Liste der Anzeigenfunktionen	89
Hinweise zu Fremdsoftwareprogrammen	93
Liste der Support-Center	94

EINLEITUNG

Über diese Bedienungsanleitung

- In dieser Bedienungsanleitung sind wichtige Informationen durch die nachstehenden Signalwörter gekennzeichnet:



WARNUNG

Dieser Inhalt weist auf „unmittelbares Risiko schwerer Verletzungen oder Todesgefahr“ hin.



VORSICHT

Dieser Inhalt weist auf „Risiko von Verletzungen“ hin.

• ACHTUNG

Macht auf Punkte aufmerksam, die beachtet werden müssen um Produktausfälle, Schäden oder Störungen sowie Datenverlust zu vermeiden und die Umwelt zu schützen.

• HINWEIS

Kennzeichnet Hinweise zu Anweisungen, Einschränkungen zu Funktionen und zusätzliche Informationen, die hilfreich sein können.

- Die in dieser Bedienungsanleitung enthaltenen Abbildungen und Bildschirmdarstellungen dienen nur anschaulichen Zwecken.
- Die Unternehmens- und Produktnamen in dieser Bedienungsanleitung sind Markenzeichen oder eingetragene Markenzeichen der entsprechenden Unternehmen.
- Die verschiedenen Smartphones und Tablet-Geräte werden in dieser Anleitung zusammenfassend als „Mobilgeräte“ bezeichnet. Wo erforderlich, wird der Typ des Mobilgeräts in den Erläuterungen angegeben.
- Ein [Such-Tag] ist ein zum Suchen verwendetes Stichwort. Es dient als Verknüpfung von der Schnellstartanleitung zur Bedienungsanleitung.

HINWEIS

Die Sicherheitsbroschüre und die Schnellstartanleitung sind im Lieferumfang dieses Produkts enthalten. Lesen Sie zuerst die Sicherheitsbroschüre.

Merkmale

Bei diesem Produkt handelt es sich um ein Lautsprechersystem in Form einer Soundbar, das es Ihnen ermöglicht, auf einfache Weise Surround-Sound mit umfassendem Präsenzgefühl vom Fernsehgerät genießen zu können.

■ Erzeugung von Surround-Sound durch einfachen Anschluss an einen Fernseher



Verwandte Links

„Surround-Wiedergabe“ (S. 39)

■ Einfache Wiedergabe des Audioinhalts von einem Bluetooth-Gerät



Verwandte Links

„Hören des Tons von einem Bluetooth®-Gerät“ (S. 44)

■ Konfigurierung des Sounds passend zur jeweiligen Situation

Menschliche Stimmen (Clear Voice)

Diese Funktion konzentriert sich auf die akustische Darstellung menschlicher Stimmen wie Dialoge und Erzählungen innerhalb des Tons und betont die Stimmen, ohne die Gesamtlautstärke oder die Individualität des Klangs zu verändern. Menschliche Stimmen sind dadurch mit präziser Lokalisierung besser zu vernehmen.

- „Deutliche Wiedergabe menschlicher Stimmen (CLEAR VOICE)“ (S. 42)

Basserweiterung (Bass Extension)

Diese Funktion konzentriert sich auf die akustische Darstellung des Bassbereichs und verbessert den Bassklang. Sie ermöglicht einen satten Bassklang mit starker Präsenz, ohne die Balance des Klangs insgesamt zu stören.

- „Hörgenuss mit sattem Bassklang (BASS EXT)“ (S. 43)

■ Vielseitige Bedienmöglichkeiten für verschiedene Anwendungssituationen

Neben den Bedienelementen an der Soundbar und der im Lieferumfang enthaltenen Fernbedienung kann auch die Fernbedienung des Fernsehers und die dedizierte Smartphone-App „Sound Bar Remote“ zur Steuerung der Soundbar verwendet werden.

Audio Return Channel (ARC = Audio-Rückkanal) und HDMI-Steuerfunktion

Bei einem mit der HDMI-Steuerfunktion kompatiblen Fernseher können Grundfunktionen der Soundbar mit der Fernbedienung des Fernsehers gesteuert werden. Ein mit Audio Return Channel (ARC) kompatibler Fernseher kann über ein einzelnes HDMI-Kabel mit der Soundbar verbunden werden.

- „Bedienung der Soundbar mit der Fernbedienung des Fernsehers (HDMI-Steuerung)“ (S. 48)
- „Anschließen eines Fernsehers über ein HDMI-Kabel (im Fachhandel erhältlich)“ (S. 25)

Dedizierte Smartphone-App: „Sound Bar Remote“

Die Soundbar kann auch von Ihrem Mobilgerät aus gesteuert werden. Die App ermöglicht die Prüfung der aktuellen Soundbar-Einstellungen für Soundmodus, Klang und Lautstärke.

■ Zertifiziert als ein Yamaha Eco-Produkt



Yamaha Eco-Label ist ein Symbol, das Produkte mit hohem Umweltschutz auszeichnet.

Dank eines fortschrittlichen Stromspardesigns erzielt dieses Produkt eine geringe Leistungsaufnahme von 1,8 W oder weniger im Bereitschaftsmodus.

Überprüfen des Lieferumfangs

Die nachstehenden Gegenstände sind im Lieferumfang des Produkts enthalten. Vergewissern Sie sich, dass alle Gegenstände im Lieferumfang enthalten sind.

■ Hauptgeräte

- Soundbar (SR-CUC30A)



- Subwoofer (SR-WSWC30A)



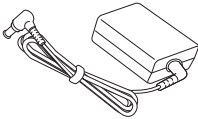
■ Zubehör

- Fernbedienung



* Eine Lithiumbatterie (CR2025) ist bereits in der Fernbedienung eingelegt.

- Netzadapter (Modellnummer: ANAD-420FIOT-B)



- Netzkabel (×2)



- Optisches Digital-Audiokabel



EINLEITUNG > Überprüfen des Lieferumfangs

- Rutschfeste Polster (×4 auf 1 Blatt)



* Bringen Sie diese an der Unterseite des Subwoofers an.

- Montageschablone



* Bei Montage der Soundbar an einer Wand zu verwenden.

- Abstandhalter (A: ×2, B: ×2 auf 1 Blatt)



* Bei Montage der Soundbar an einer Wand zu verwenden.

- Schnellstartanleitung



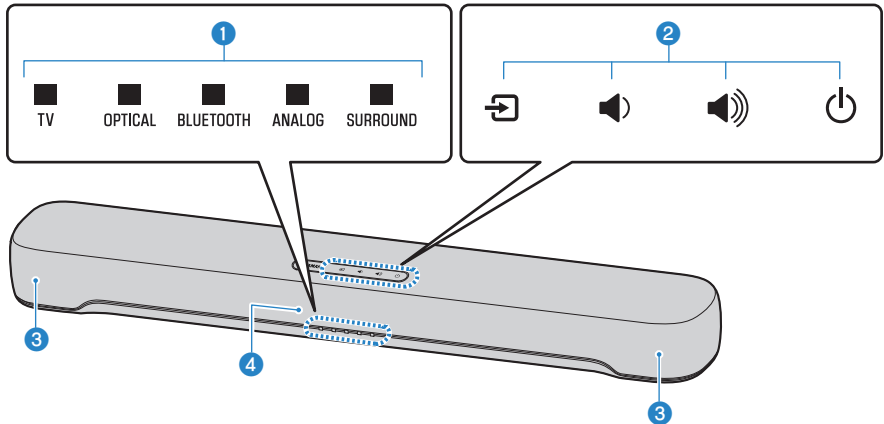
- Sicherheitsbroschüre



BEZEICHNUNGEN UND FUNKTIONEN DER TEILE

Bezeichnungen der Teile an der Soundbar (Vorderseite/ Oberseite)

Dieser Abschnitt beschreibt die Bezeichnungen und Funktionen der Teile an der Vorderseite/Oberseite der Soundbar.



1 Anzeigen

Die Anzeigen blinken oder leuchten, um den Betriebs- und Einstellungsstatus anzuzeigen. Während der normalen Wiedergabe wird der Einstellungsstatus wie folgt angezeigt:

TV, OPTICAL, BLUETOOTH oder ANALOG: Ausgewähltes Wiedergabegerät

SURROUND: Surround-Wiedergabe (leuchtet) / Stereo-Wiedergabe (aus)

HINWEIS

In diesem Dokument verdeutlichen die nachstehenden Abbildungen, dass Anzeigen aus sind, leuchten oder blinken.



Aus



Leuchtet



Blinkt

2 Bedienelemente

Berühren Sie die Symbole zum Bedienen der Soundbar mit der Fingerspitze.

↔ (Eingang): Zum Auswählen einer Eingangsquelle (S. 35).

🔊 / 🔊 (Lautstärke +/-): Zum Einstellen der Lautstärke (S. 35).

🔌 (Ein/Aus): Zum Ein- und Ausschalten der Soundbar.

BEZEICHNUNGEN UND FUNKTIONEN DER TEILE > Bezeichnungen der Teile an der Soundbar (Vorderseite/
Oberseite)

3 Lautsprecher

4 Fernbedienungssensoren

HINWEIS

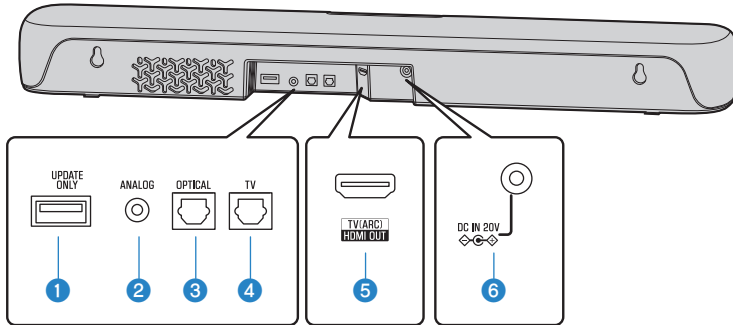
- Legen oder stellen Sie keine Gegenstände auf die Bedienelemente der Soundbar.
Durch Aktivieren der Kindersicherung lässt sich eine unbeabsichtigte Bedienung vermeiden.
- Die Helligkeit der Anzeigen kann durch Drücken von DIM angepasst werden.

Verwandte Links

- „Aktivieren/Deaktivieren der Kindersicherungsfunktion“ (S. 53)
- „Ändern der Helligkeit der Anzeigen (Dimmer-Funktion)“ (S. 47)
- „Liste der Anzeigenfunktionen“ (S. 89)

Bezeichnungen der Teile an der Soundbar (Rückseite)

Dieser Abschnitt beschreibt die Bezeichnungen und Funktionen der Teile an der Rückseite der Soundbar.



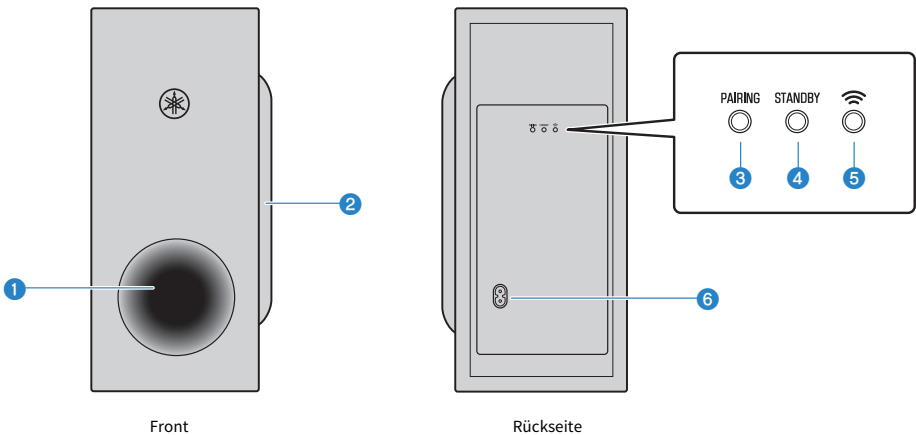
- 1 Buchse UPDATE ONLY**
Dient zum Aktualisieren der Soundbar-Firmware.
Einzelheiten entnehmen Sie bitte der zur Firmware gehörenden Anleitung.
- 2 Eingangsbuchse ANALOG (S. 29)**
- 3 Eingangsbuchse OPTICAL (S. 29)**
- 4 Eingangsbuchse TV (S. 21)**
- 5 Buchse HDMI OUT/TV (ARC) (S. 25)**
- 6 Buchse DC IN (20V)**

Verwandte Links

- „Bezeichnungen der Teile an der Soundbar (Vorderseite/Oberseite)“ (S. 10)
- „Bezeichnungen der Teile an der Fernbedienung“ (S. 14)

Bezeichnungen der Teile am Subwoofer

Dieser Abschnitt beschreibt die Teilebezeichnungen und Funktionen des Subwoofers.



1 Bassreflex-Port

2 Lautsprecher

3 Taste PAIRING

Zum manuellen Paaren der Soundbar mit dem Subwoofer. (S. 82).

4 STANDBY-Anzeige

Zeigt den Status des Subwoofers an (S. 71).

5 Anzeige 

Leuchtet, wenn der Subwoofer mit der Soundbar verbunden ist (S. 34).

6 Netzeingangsanschluss

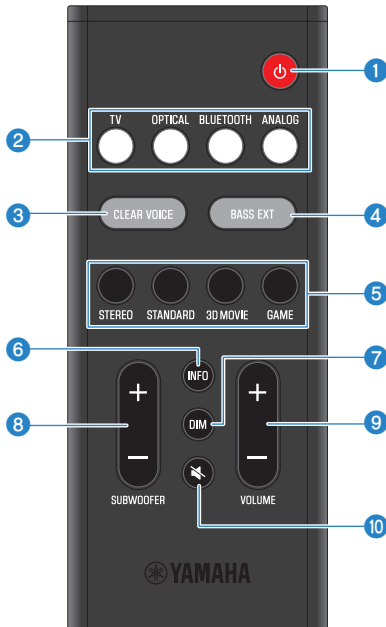
Hier wird das Netzkabel des Subwoofers angeschlossen.

Verwandte Links

„Liste der Anzeigenfunktionen“ (S. 89)

Bezeichnungen der Teile an der Fernbedienung

Dieser Abschnitt beschreibt die Bezeichnungen und Funktionen der Teile an der Fernbedienung.



1 Taste (Ein/Aus)

Zum Ein- und Ausschalten der Soundbar (S. 34).

2 Eingangsquellentasten

Zum Auswählen einer Eingangsquelle (S. 35).

- Taste TV: Audio von einem Fernseher
- Taste OPTICAL: Audio von dem an der Eingangsbuchse OPTICAL angeschlossenen Gerät
- Taste BLUETOOTH: Audio von einem Bluetooth-Gerät
- Taste ANALOG: Audio von dem an der Eingangsbuchse ANALOG angeschlossenen Gerät

3 Taste CLEAR VOICE

Zum Aktivieren oder Deaktivieren der Funktion für menschliche Stimmen (S. 42).

4 Taste BASS EXT

Zum Aktivieren oder Deaktivieren der Basserweiterungsfunktion (S. 43).

5 Soundmodustasten

Zum Umschalten auf den bevorzugten Soundmodus (S. 37).

- STEREO
- STANDARD
- 3D MOVIE
- GAME

BEZEICHNUNGEN UND FUNKTIONEN DER TEILE > Bezeichnungen der Teile an der Fernbedienung

6 **Taste INFO**

Zum Abfragen von Informationen wie den Typ des wiedergegebenen Audiosignals und die Einstellungen für die Funktionen der Soundbar (S. 49).

7 **Taste DIM**

Zum Umschalten der Helligkeit der Anzeigen an der Soundbar ändern (S. 47).

8 **Taste SUBWOOFER (+/-)**

Zum Einstellen der Lautstärke des Subwoofers (S. 41).

9 **Taste VOLUME (+/-)**

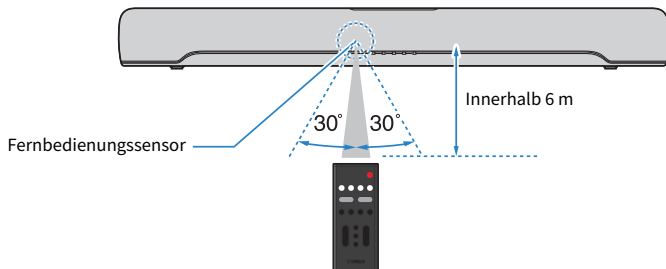
Zum Einstellen der Lautstärke der Soundbar (S. 35).

10 **Taste (Stummschaltung)**

Zum Stummschalten der Audioausgabe (S. 35). Zum Aufheben der Stummschaltung drücken Sie diese Taste ein weiteres Mal oder drücken VOLUME (+/-).

HINWEIS

Betätigen Sie die Tasten an der Fernbedienung innerhalb des in der nachstehenden Abbildung gezeigten Bereichs:



Verwandte Links

„Bezeichnungen der Teile an der Soundbar (Vorderseite/Oberseite)“ (S. 10)

VORBEREITUNG

Vorbereitung

Installieren Sie die Soundbar und schließen Sie einen Fernseher an sie an.

1 Installieren Sie die Soundbar und den Subwoofer.

„Installieren des Produkts“ (S. 19)

2 Schließen Sie einen Fernseher an die Soundbar an.

Schließen Sie den Fernseher der Art der Buchsen am Fernseher und der zu verwendenden Funktionen gemäß an die Soundbar an.

„Anschließen eines Fernsehers nur über das im Lieferumfang enthaltene optische Digital-Audiokabel“ (S. 23)

„Anschließen eines Fernsehers über ein HDMI-Kabel (im Fachhandel erhältlich)“ (S. 25)

3 Schließen Sie ein Audiogerät an (falls erforderlich).

„Anschließen eines Audiogeräts“ (S. 29)

4 Bereiten Sie die Fernbedienung vor.

„Vorbereiten der Fernbedienung“ (S. 33)

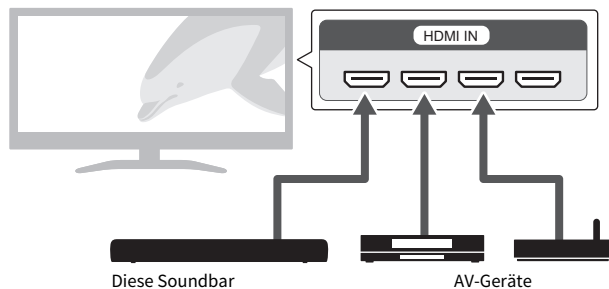
5 Schalten Sie die Soundbar ein.

Beim Einschalten der Soundbar wird gleichzeitig auch der Subwoofer eingeschaltet.

„Ein- und Ausschalten der Soundbar“ (S. 34)

HINWEIS

- Schließen Sie AV-Geräte (wie BD/DVD-Player und Set-Top-Boxen) an die HDMI-Eingangsbuchsen des Fernsehers an.



- Wenn das Audiosignal vom Fernseher oder von einem AV-Gerät über die Soundbar wiedergegeben werden soll, stellen Sie die Eingangsquellen wie folgt ein:
 - Eingangsquelle der Soundbar: TV
 - Eingangsquelle des Fernsehers: AV-Gerät, mit dem Inhalt abgespielt wird
- Audio Return Channel (ARC) ist eine Funktion zum Senden von Audiosignalen über die HDMI-Eingangsbuchse des Fernsehers. Diese Verbindung liefert dieselbe Tonqualität wie beim Anschluss über ein optisches Digital-Audiokabel.

Vorsichtsmaßnahmen zur Vorbereitung

Lesen Sie die nachstehenden Vorsichtsmaßnahmen unbedingt, bevor Sie die Soundbar installieren und andere Geräte anschließen. Befolgen Sie die Vorsichtsmaßnahmen unbedingt.

■ Vorsichtsmaßnahmen zur Installation



WARNUNG

- Führen Sie die Installation wie in der Bedienungsanleitung beschrieben aus. Nichtbeachtung kann einen Fall der Einheit verursachen, der wiederum eine Verletzung zur Folge haben kann.
- Vergewissern Sie sich, dass die abgeschlossene Installation sicher und fest ist. Führen Sie außerdem regelmäßig Sicherheitskontrollen durch. Nichtbeachtung kann einen Fall der Einheit verursachen, der wiederum eine Verletzung zur Folge haben kann.
- Achten Sie darauf, dass das Produkt nicht durch Regen nass wird, verwenden Sie es nicht in der Nähe von Wasser oder unter feuchten oder nassen Umgebungsbedingungen, stellen Sie keine Behälter (wie z. B. Vasen, Flaschen oder Gläser) mit Flüssigkeiten darauf, die herauschwappen und durch Öffnungen eindringen könnten, und verwenden Sie es nicht an Orten, wo Wasser tropfen könnte. Eine Flüssigkeit wie Wasser, die in das Produkt gelangt, kann einen Brand, einen elektrischen Schlag oder Fehlfunktionen auslösen.
- Platzieren Sie keinerlei brennende Gegenstände oder offenes Feuer in Nähe des Produkts, da dies einen Brand verursachen kann.
- Verwenden Sie dieses Produkt nicht in der Nähe medizinischer Geräte oder in medizinischen Einrichtungen. Von diesem Produkt ausgestrahlte Funkwellen können sich auf medizinisch-elektrische Geräte auswirken.



VORSICHT

- Stellen Sie das Produkt nicht an einer instabilen Position ab, wo es versehentlich herunterfallen oder umstürzen und Verletzungen verursachen könnte.
- Achten Sie bei der Aufstellung dieses Produkts darauf, dass die Wärmeabfuhr nicht behindert wird. Nichtbeachtung kann dazu führen, dass sich im Produkt ein Hitzestau bildet, wodurch ein Brand oder Fehlfunktionen ausgelöst werden könnten.
- Vermeiden Sie in Gefahrensituationen wie z. B. einem Erdbeben, sich in der Nähe des Produkts aufzuhalten. Da das Produkt umkippen oder herunterfallen und Verletzungen hervorrufen könnte, entfernen Sie sich schnell vom Produkt und suchen Sie einen sicheren Ort auf.

ACHTUNG

- Platzieren Sie das Produkt nicht an Orten, an denen es in Kontakt mit korrosiven Gasen oder salzhaltiger Luft gelangen könnte, oder an Orten mit starker Rauch- oder Dampfungwicklung. Dadurch kann es zu Fehlfunktionen kommen.
- Drücken Sie nicht zu stark auf die Lautsprechereinheiten oder die Bespannung dieses Produkts.
- Stellen Sie keine empfindlich auf Magnetismus reagierenden Gegenstände (wie ein Festplattenlaufwerk oder eine Magnetkarte) in der Nähe des Produkts auf. Der magnetische Einfluss der Soundbar könnte solche Gegenstände beschädigen oder auf ihnen gespeicherte Daten löschen.
- Verwenden Sie dieses Produkt nicht an Orten, die extrem heiß werden können, wie in direktem Sonnenlicht oder in Nähe einer Heizung, oder die extrem kalt werden, oder die übermäßigem Staub oder Vibrationen ausgesetzt sind. Nichtbeachtung kann ein Verziehen des Bedienfelds des Produkts, Funktionsstörungen der Bauteile im Innern oder einen instabilen Betrieb verursachen.
- Wenn Sie eine Drahtlosfunktion verwenden, vermeiden Sie es, dieses Produkt in der Nähe von metallischen Wänden oder Tischen, Mikrowellen oder anderen kabellosen Netzwerkgeräten aufzustellen. Solche Hindernisse können den Übertragungsbereich einschränken.
- Stapeln Sie die Soundbar und den Subwoofer nicht direkt übereinander. Stellen Sie auch keine anderen AV-Geräte direkt auf oder unter dieses Produkt. Diese Geräte könnten aufgrund von Vibrationen Funktionsstörungen entwickeln.
- Stellen Sie den Subwoofer nicht wie nachstehend auf. Dies könnte einen Verlust an Bassklanglautstärke verursachen.
 - Die Lautsprechereinheiten (stoffbespannter Teil) dicht an der Wand
 - Mit blockiertem Bassreflex-Port
- Stellen Sie keine Möbel oder andere Gegenstände aus Metall zwischen Soundbar und Subwoofer. Dies könnte die drahtlose Verbindung stören.

■ Vorsichtsmaßnahmen zu Anschlüssen



WARNUNG

- Verwenden Sie dieses Produkt ausschließlich mit der darauf angegebenen Netzspannung. Die Nichtbeachtung dieser Anweisung kann zu elektrischem Schlag, Bränden oder Fehlfunktionen führen.
- Verwenden Sie ausschließlich das Netzkabel und den Netzadapter aus dem Lieferumfang. Verwenden Sie das mitgelieferte Netzkabel und den Netzadapter nicht für andere Geräte. Die Nichtbeachtung dieser Anweisung kann zu elektrischem Schlag, Bränden oder Fehlfunktionen führen.
- Mit nassen Händen sollten Sie niemals einen Netzstecker in eine Steckdose stecken oder herausziehen. Handhaben Sie dieses Produkt niemals mit nassen Händen. Die Nichtbeachtung dieser Anweisung kann zu elektrischem Schlag oder Fehlfunktionen führen.
- Berühren Sie bei Blitzgefahr weder den Netzstecker noch das Netzkabel. Nichtbeachtung dieser Anweisung kann dazu führen, dass Sie einen elektrischen Schlag erleiden.
- Achten Sie beim Aufstellen des Produkts darauf, dass die verwendete Netzsteckdose leicht erreichbar ist. Sollten Probleme auftreten oder es zu einer Fehlfunktion kommen, schalten Sie die Komponente sofort aus und ziehen Sie den Stecker aus der Netzsteckdose. Auch dann, wenn der Netzschalter ausgeschaltet ist, ist das Produkt nicht von der Stromversorgung getrennt, solange das Netzkabel an der Steckdose angeschlossen ist.
- Wenn das Produkt voraussichtlich längere Zeit nicht gebraucht wird, sollten Sie unbedingt das Netzkabel aus der Netzsteckdose ziehen. Nichtbeachtung dieser Anweisung kann zu Bränden oder Fehlfunktionen führen.
- Überprüfen Sie regelmäßig den Zustand des Netzsteckers, und entfernen Sie jeglichen Schmutz oder Staub, der sich darauf angesammelt hat. Nichtbeachtung dieser Anweisung kann zu Bränden oder einem elektrischen Schlag führen.



VORSICHT

- Verwenden Sie keine Netzsteckdose, in der der Netzstecker keinen festen Halt hat. Nichtbeachtung dieser Anweisung kann zu Bränden elektrischem Schlag oder Verbrennungen führen.
- Fassen Sie beim Ziehen des Netzsteckers stets den Stecker; ziehen Sie nicht am Kabel. Durch Ziehen am Netzkabel kann dieses beschädigt werden und einen elektrischen Schlag oder einen Brand auslösen.
- Stecken Sie den Netzstecker vollständig in die Netzsteckdose hinein. Durch Gebrauch des Produkts bei nicht vollständig eingestecktem Stecker kann sich Staub auf dem Stecker ansammeln, der zu Bränden oder Verbrennungen führen kann.

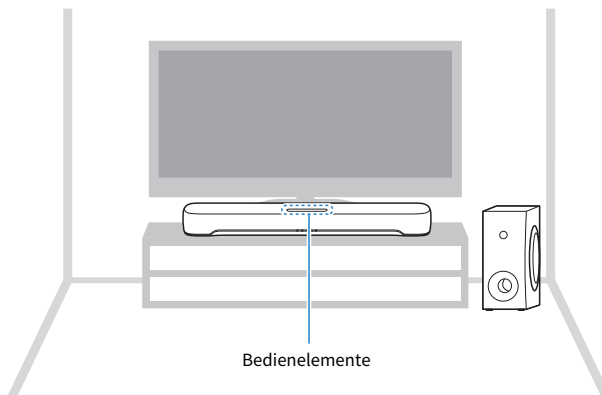
ACHTUNG

- Wenn Sie externe Geräte anschließen, achten Sie darauf, die Bedienungsanleitung für jedes Gerät zu lesen und die Geräte übereinstimmend mit den Anweisungen anzuschließen. Wenn Sie ein Gerät nicht gemäß den Anweisungen behandeln, können Fehlfunktionen auftreten.
- Schließen Sie dieses Produkt nicht an industrielle Geräte an. Dieses Produkt ist für den Anschluss an Endverbrauchergeräte ausgelegt. Der Anschluss an ein industrielles Gerät könnte Funktionsstörungen dieses Produkts verursachen.

Installieren des Produkts

- Lesen Sie unbedingt die nachstehenden Vorsichtsmaßnahmen, bevor Sie die Soundbar installieren.
- „Vorsichtsmaßnahmen zur Vorbereitung“ (S. 17)

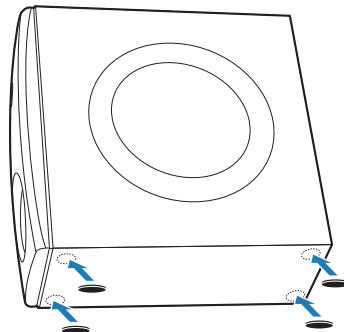
Installieren Sie die Soundbar wie in der nachstehenden Abbildung gezeigt.



■ Installieren des Subwoofers

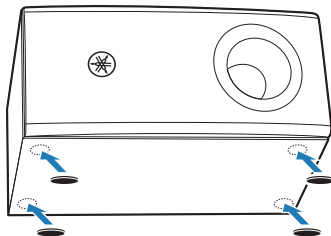
Es gibt zwei Möglichkeiten für die Installation des Subwoofers: aufrecht stehend oder waagrecht liegend. Bringen Sie die rutschfesten Polster je nach Installationsweise des Subwoofers an der Unterseite des Subwoofers an.

Installieren des Subwoofers aufrecht stehend



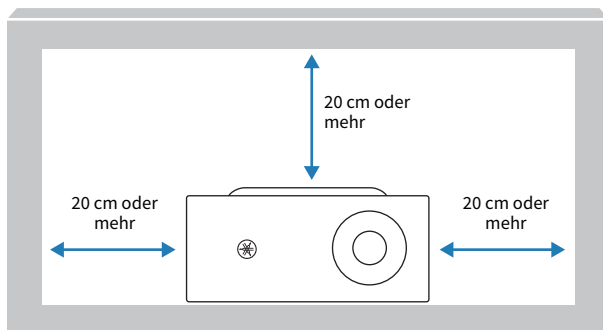
Installieren des Subwoofers waagrecht auf der Seite liegend

[Search tag] # Q01 Subwoofer waagrecht



ACHTUNG

- Achten Sie bei der Installation des Subwoofers in einem Rack auf den nachstehend angegebenen Platzbedarf, um die Wärmeableitung und die Basswiedergabe nicht zu beeinträchtigen.



HINWEIS

- Zur vorschriftsmäßigen Installation der Soundbar an der Wand beauftragen Sie den Händler, von dem Sie das Produkt erworben haben, oder einen qualifizierten Auftragnehmer. Weitere Informationen finden Sie im Installationshandbuch für Wandmontage. https://manual.yamaha.com/av/sb/wallmount/src20a_c30a/
- Wenn Sie die Art der Installation der Soundbar ändern, wechseln Sie auch die Frequenzcharakteristik. Hierdurch kann der Sound an die jeweilige Intallationsweise der Soundbar angepasst werden (S. 58).

Verwandte Links

„Einstellen des Frequenzgangs des Klangs passend zur Installationweise der Soundbar“ (S. 58)

Anschließen eines Fernsehers

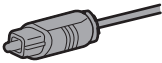
Anschließen eines Fernsehers an die Soundbar

Stellen Sie den Anschluss der Buchsenart am Fernseher und den zu verwendenden Funktionen gemäß her.

■ Anschließen eines Fernsehers mit einer optischen Digital-Audioausgangsbuchse und bedienen der Soundbar mit der Fernbedienung aus dem Lieferumfang dieses Produkts.

Schließen Sie den Fernseher über das im Lieferumfang enthaltene optische Digital-Audiokabel an.

Kabel: optisches Digital-Audiokabel



Zu beschaltende Buchse am Fernseher: optische Digital-Audioausgangsbuchse



Anschlussvorgang

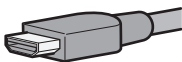
„Anschließen eines Fernsehers nur über das im Lieferumfang enthaltene optische Digital-Audiokabel“ (S. 23)

■ Steuern der Soundbar mit der Fernbedienung des Fernsehers

Schließen Sie einen Fernseher über ein HDMI-Kabel an. Bereiten Sie ein im Fachhandel erhältliches HDMI-Kabel vor, das mit Audio Return Channel (ARC) kompatibel ist. Wenn Sie eine Verbindung zu einer HDMI-Eingangsbuchse herstellen, die nicht mit ARC kompatibel ist, schließen Sie zusätzlich auch das optische Digital-Audiokabel aus dem Lieferumfang an.

Audio Return Channel (ARC) ist eine Funktion zum Senden von Audiosignalen über die HDMI-Eingangsbuchse des Fernsehers. Eine mit ARC kompatible HDMI-Eingangsbuchse trägt die Kennzeichnung „ARC“.

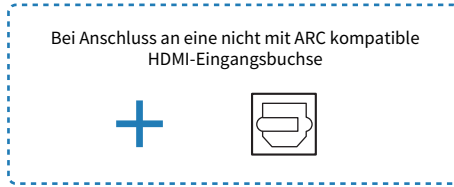
Kabel: HDMI-Kabel (im Fachhandel erhältlich) und bei Bedarf optisches Digital-Audiokabel (im Lieferumfang enthalten)



Bei Anschluss an eine nicht mit ARC kompatible HDMI-Eingangsbuchse



Zu beschaltende Buchse des Fernsehers: HDMI-Eingangsbuchse (mit ARC kompatibel) und bei Bedarf optische Digital-Ausgangsbuchse



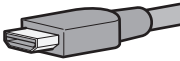
Anschlussvorgang

„Anschließen eines Fernsehers über ein HDMI-Kabel (im Fachhandel erhältlich)“ (S. 25)

■ **Fernseher ohne optische Digital-Ausgangsbuchse, aber mit HDMI-Eingangsbuchse, die mit Audio Return Channel (ARC) kompatibel ist**

Schließen Sie einen Fernseher über ein HDMI-Kabel an. Bereiten Sie ein im Fachhandel erhältliches HDMI-Kabel vor, das mit ARC kompatibel ist.

Kabel: HDMI-Kabel (im Fachhandel erhältlich)



Zu beschaltende Buchse am Fernseher: HDMI-Eingangsbuchse (mit ARC kompatibel)



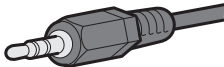
Anschlussvorgang

„Anschließen eines Fernsehers über ein HDMI-Kabel (im Fachhandel erhältlich)“ (S. 25)

■ **Fernseher ohne optische Digital-Ausgangsbuchse und ohne HDMI-Eingangsbuchse, die mit Audio Return Channel (ARC) kompatibel ist**

Wenn der Fernseher mit einer analogen Audio-Ausgangsbuchse oder einer Kopfhörerbuchse ausgestattet ist, verwenden Sie eine dieser analogen Buchsen für den Anschluss. Bereiten Sie ein im Fachhandel erhältliches analoges 3,5 mm Stereo-Minsteckerkabel vor.

Kabel: 3,5 mm Stereo-Minsteckerkabel (im Fachhandel erhältlich)



Zu beschaltende Buchse am Fernseher: Analoge Audio-Ausgangsbuchse oder Kopfhörerbuchse

OUTPUT



Anschlussvorgang

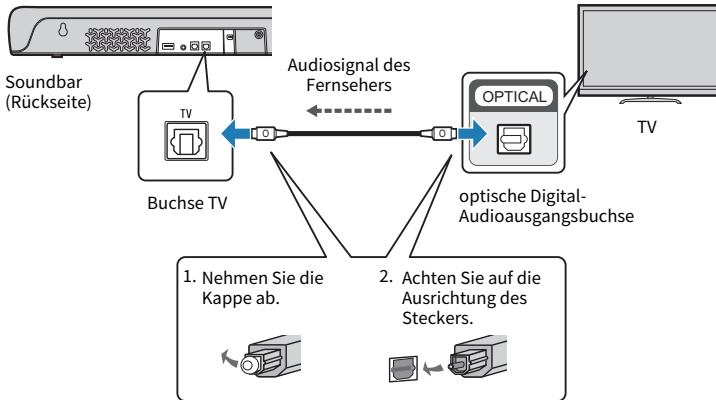
„Anschließen eines Audiogeräts“ (S. 29)

Anschließen eines Fernsehers nur über das im Lieferumfang enthaltene optische Digital-Audiokabel

- Lesen Sie unbedingt die nachstehenden Vorsichtsmaßnahmen, bevor Sie Geräte anschließen.
 - „Vorsichtsmaßnahmen zur Vorbereitung“ (S. 17)

Schließen Sie einen Fernseher über das im Lieferumfang enthaltene optische Digital-Audiokabel an. Das Audiosignal des Fernsehers wird an die Soundbar übertragen.

1 Schließen Sie einen Fernseher an die Soundbar an.



Zu verwendendes Kabel



Optisches Digital-Audiokabel (im Lieferumfang enthalten)

Anschließen eines Fernsehers über ein HDMI-Kabel (im Fachhandel erhältlich)

- Lesen Sie unbedingt die nachstehenden Vorsichtsmaßnahmen, bevor Sie Geräte anschließen.
 - „Vorsichtsmaßnahmen zur Vorbereitung“ (S. 17)

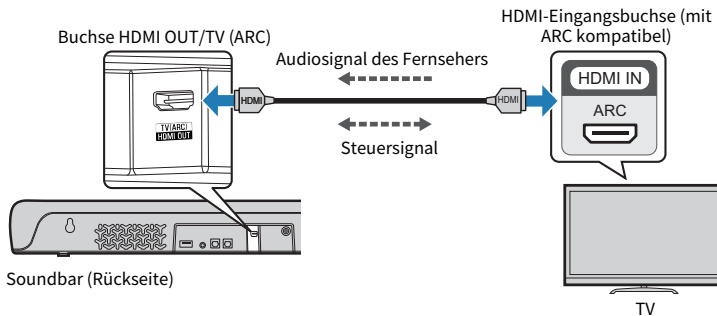
Wenn ein Fernseher über ein HDMI-Kabel angeschlossen wird, kann die Soundbar dank der HDMI-Steuerfunktion mit der Fernbedienung des Fernsehers gesteuert werden.

■ Anschließen an eine mit Audio Return Channel (ARC) kompatible HDMI-Eingangsbuchse

Schließen Sie den Fernseher über ein mit ARC kompatibles HDMI-Kabel (im Fachhandel erhältlich) an. Das HDMI-Kabel überträgt das Audiosignal des Fernsehers und das Steuersignal für die Steuerung der Soundbar mit der Fernbedienung des Fernsehers.

1 Schließen Sie einen Fernseher an die Soundbar an.

Schließen Sie am Fernseher an der mit Audio Return Channel kompatiblen HDMI-Eingangsbuchse (mit „ARC“ gekennzeichnet) ein HDMI-Kabel an.

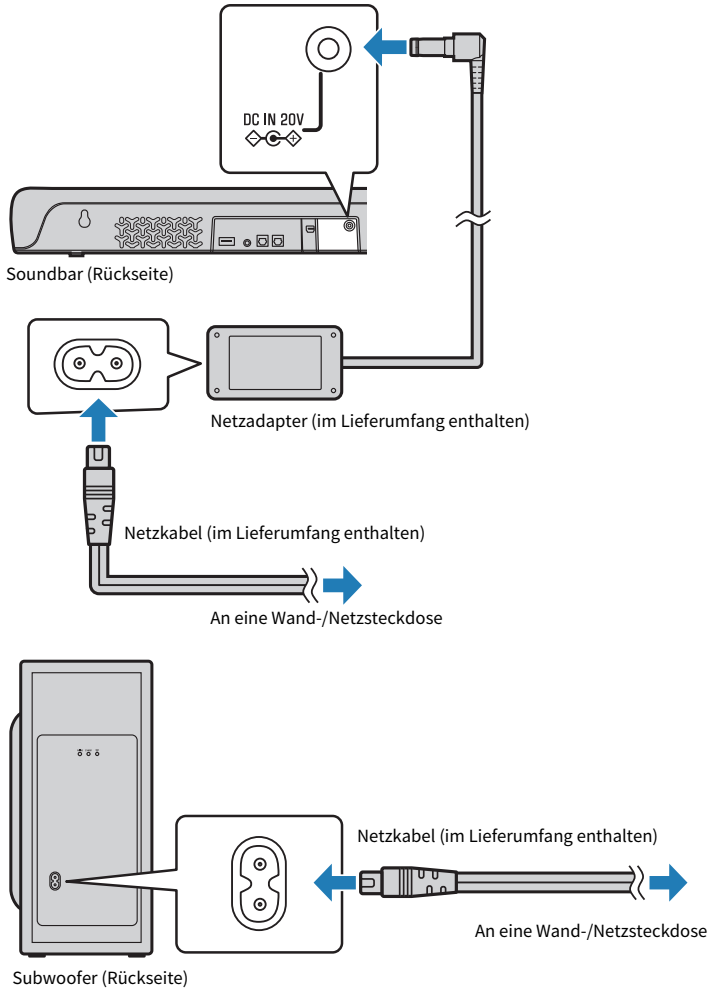


Zu verwendendes Kabel



HDMI-Kabel (im Fachhandel erhältlich)

2 Schließen Sie die Soundbar und den Subwoofer an das Stromnetz an.

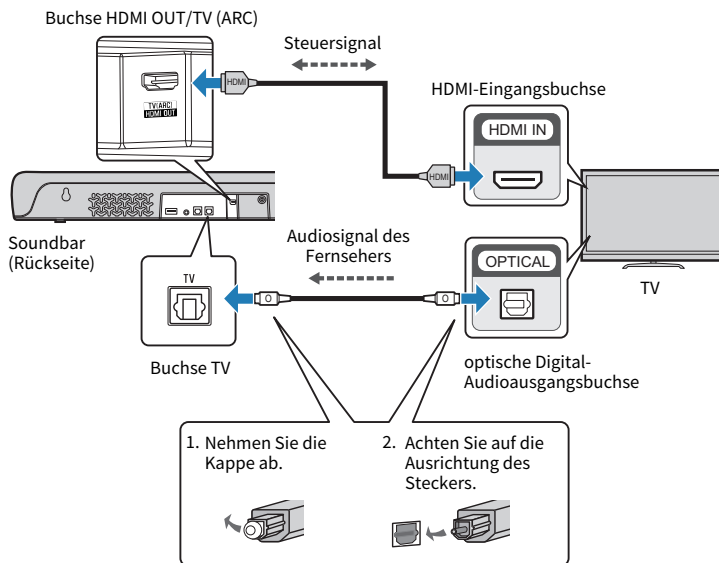


■ Bei Anschluss an eine nicht mit ARC kompatible HDMI-Eingangsbuchse

Schließen Sie den Fernseher über ein HDMI-Kabel (im Fachhandel erhältlich) und das im Lieferumfang enthaltene optische Digital-Audiokabel an.

Das optische Digital-Audiokabel überträgt das Audiosignal des Fernsehers an die Soundbar. Das HDMI-Kabel überträgt das Steuersignal für die Steuerung der Soundbar mit der Fernbedienung des Fernsehers (HDMI-Steuerfunktion). Wenn die HDMI-Steuerfunktion nicht verwendet werden soll, ist der Anschluss eines HDMI-Kabels nicht erforderlich.

1 Schließen Sie einen Fernseher an die Soundbar an.



Zu verwendendes Kabel

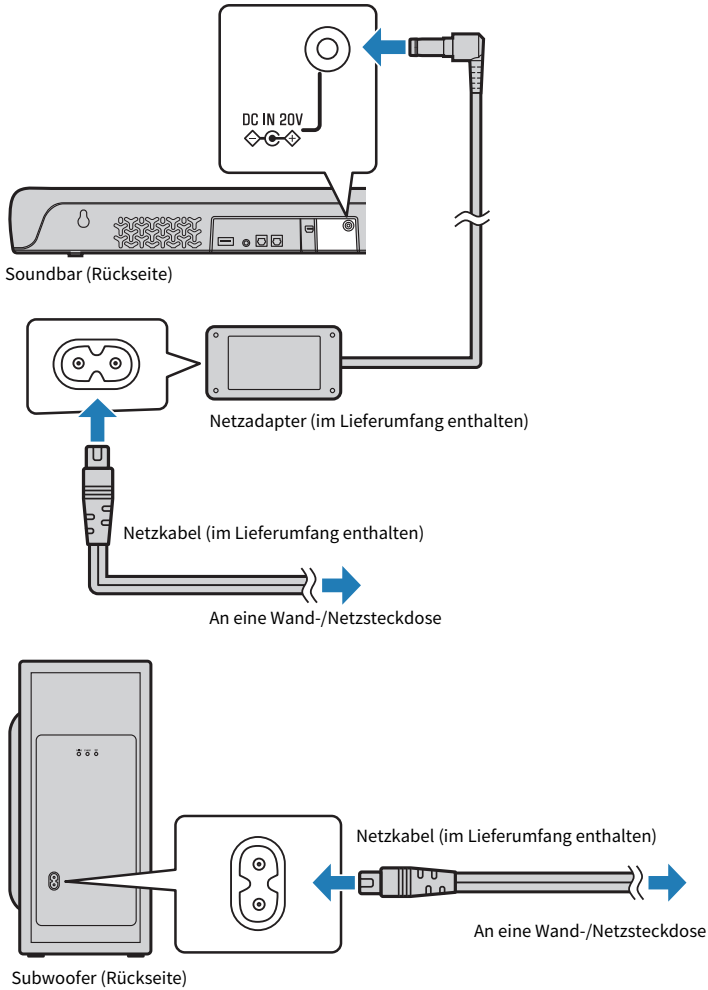


Optisches Digital-Audiokabel (im Lieferumfang enthalten)



HDMI-Kabel (im Fachhandel erhältlich)

2 Schließen Sie die Soundbar und den Subwoofer an das Stromnetz an.



HINWEIS

- Bei Anschluss an einer ARC-kompatiblen HDMI-Eingangsbuchse aktivieren Sie die HDMI-Steuerfunktion der Soundbar.
Standardeinstellung: Aktiviert
- Verwenden Sie ein 19-poliges HDMI-Kabel mit aufgedrucktem HDMI-Logo.
- Verwenden Sie ein möglichst kurzes Kabel, um eine Abnahme der Signalqualität zu vermeiden.
- Schließen Sie ein AV-Gerät (wie eine Set-Top-Box) an den Fernseher an.

Verwandte Links

„Aktivieren/Deaktivieren der HDMI-Steuerfunktion“ (S. 51)

Anschließen eines Audiogeräts

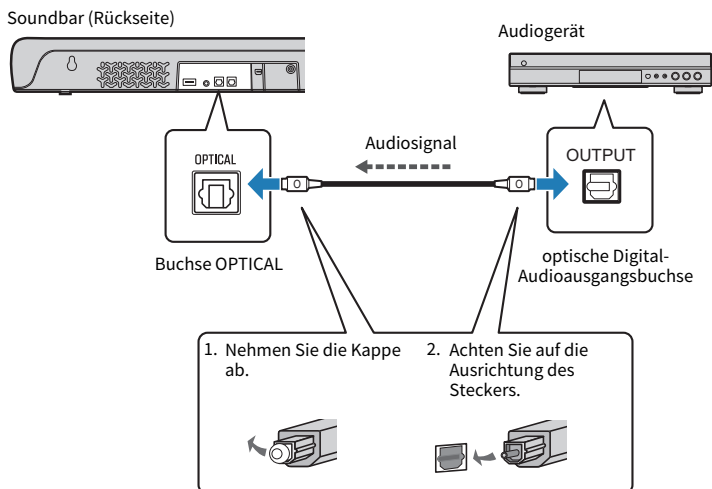
- Lesen Sie unbedingt die nachstehenden Vorsichtsmaßnahmen, bevor Sie Geräte anschließen.
- „Vorsichtsmaßnahmen zur Vorbereitung“ (S. 17)

Geräte mit Audioausgangsbuchsen können direkt an die Soundbar angeschlossen werden.

■ Ein Gerät mit einer optischen Digital-Audioausgangsbuchse

Schließen Sie ein Audiogerät über ein optisches Digital-Audiokabel an.

1 Schließen Sie einen Fernseher an die Soundbar an.

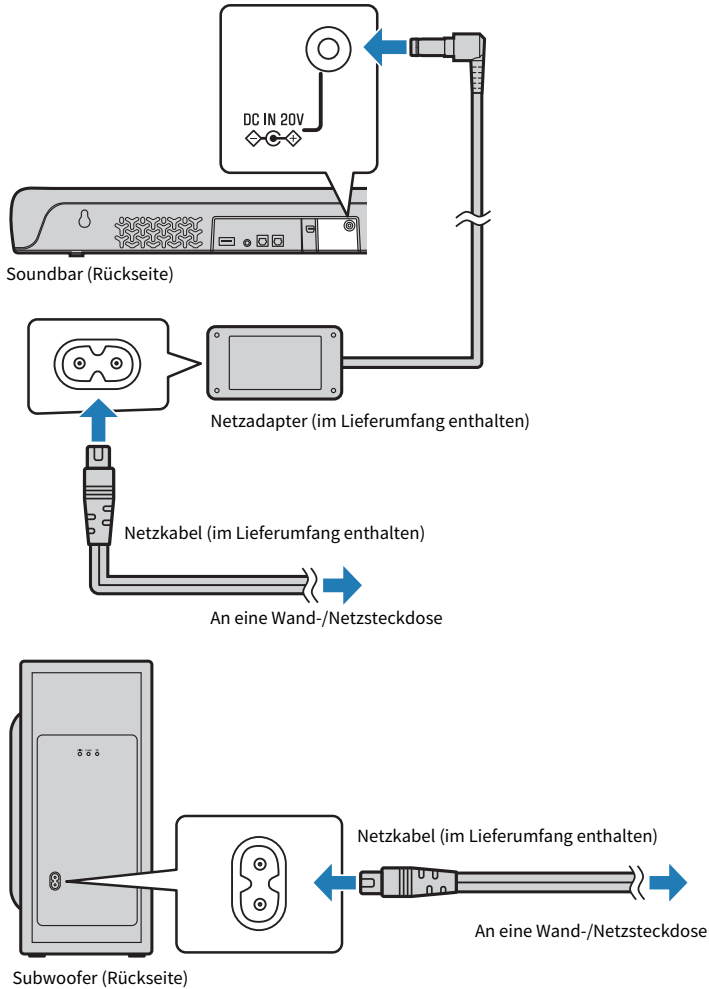


Zu verwendendes Kabel



Optisches Digital-Audiokabel (im Lieferumfang enthalten)

2 Schließen Sie die Soundbar und den Subwoofer an das Stromnetz an.



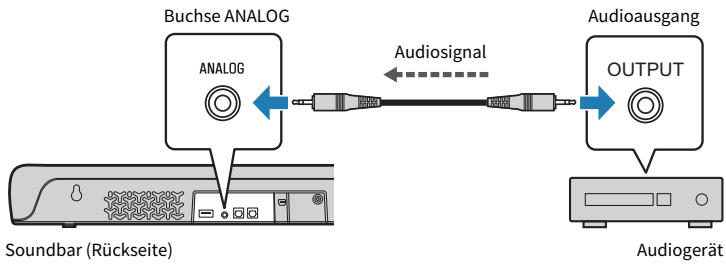
HINWEIS

Beim Anschließen eines Geräts mit Videoausgang verbinden Sie die Videoausgangsbuchse direkt mit der Videoeingangsbuchse am Fernseher.

■ Ein Gerät mit einer analogen Audioausgangsbuchse

Schließen Sie ein Audiogerät über ein 3,5-mm Stereo-Ministeckerkabel (im Fachhandel erhältlich) an.

1 Schließen Sie einen Fernseher an die Soundbar an.



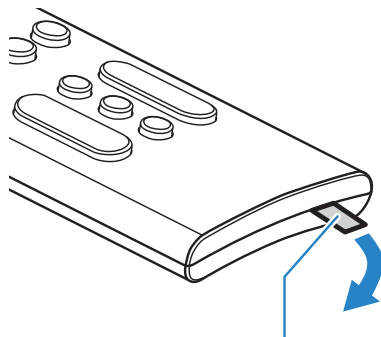
Zu verwendendes Kabel



3,5 mm Stereo-Minsteckerkabel (im Fachhandel erhältlich)

Vorbereiten der Fernbedienung

Entfernen Sie den Batterie-Isolierstreifen vor dem ersten Gebrauch der Fernbedienung.



Batterie-Isolierstreifen

Verwandte Links

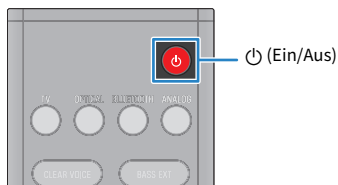
„Ersetzen der Fernbedienungsbatterie“ (S. 81)

Ein- und Ausschalten der Soundbar

Zum Ein- und Ausschalten der Soundbar.

1 Drücken Sie die Taste (Ein/Aus)

Drücken dieser Taste schaltet die Soundbar ein und aus.





Beim Einschalten der Soundbar leuchten alle Anzeigen kurz auf, wonach dann einige der Anzeigen weiterhin leuchten und den Einstellungsstatus anzeigen (normale Anzeige).



Wenn die Soundbar ausgeschaltet wird, gehen die Anzeigen aus.

HINWEIS

- Der gleiche Bedienvorgang kann auch über die Taste  (Ein/Aus) an der Soundbar erfolgen.
- Beim Einschalten der Soundbar werden die Soundbar und der Subwoofer automatisch drahtlos verbunden. Bei bestehender Verbindung leuchtet an der Rückseite des Subwoofers die Anzeige .



WIEDERGABE

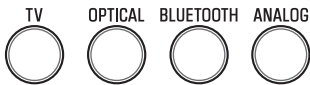
Grundlegende Bedienung während der Wiedergabe

Dieser Abschnitt beschreibt die grundlegenden Bedienvorgänge, die während der Wiedergabe möglich sind.

■ Auswählen einer Eingangsquelle

Drücken Sie eine der nachstehenden Tasten.

- Taste TV: Audio von einem Fernseher
- Taste OPTICAL: Audio von dem an der Eingangsbuchse OPTICAL angeschlossenen Gerät
- Taste BLUETOOTH: Audio von einem Bluetooth-Gerät
- Taste ANALOG: Audio von dem an der Eingangsbuchse ANALOG angeschlossenen Gerät



Die Anzeige der gewählten Eingangsquelle leuchtet.



Eine der Anzeigen leuchtet

■ Einstellen der Lautstärke

Drücken Sie VOLUME (+/-), um die Lautstärke einzustellen.



Die Zahl der leuchtenden Anzeigen ändert sich entsprechend und zeigt die Lautstärkeeinstellung an.





Lautstärke wird angehoben (+)



Lautstärke wird abgesenkt (-)

Wenn Ton von sowohl den Lautsprechern des Fernsehers als auch von der Soundbar wiedergegeben wird, schalten Sie den Fernseher stumm.

WIEDERGABE > Grundlegende Bedienung während der Wiedergabe

Zum vorübergehenden Stummschalten der Soundbar drücken Sie . Zum Aufheben der Stummschaltung drücken Sie  ein weiteres Mal oder aber VOLUME (+/-).






Bei aktivierter Stummschaltung arbeiten die Anzeigen wie folgt.



Blinkt

HINWEIS

Der gleiche Bedienvorgang kann auch über die Bedienelemente an der Soundbar erfolgen.

-  (Eingang): Zum Auswählen eines Geräts für die Wiedergabe.
-  /  (Lautstärke +/-): Zum Einstellen der Lautstärke.

Verwandte Links

- „Surround-Wiedergabe“ (S. 39)
- „Stereo-Wiedergabe“ (S. 40)
- „Deutliche Wiedergabe menschlicher Stimmen (CLEAR VOICE)“ (S. 42)
- „Hörgenuss mit satterm Bassklang (BASS EXT)“ (S. 43)
- „Hören des Tons von einem Bluetooth®-Gerät“ (S. 44)

Einstellen des Klangs nach eigener Bevorzugung

Klangfunktionen dieses Produkts

Dieses Produkt verfügt über Soundmodi für die Surround-Wiedergabe und für die Stereowiedergabe. Außerdem gibt es verschiedene Klangeinstellungen, mit denen Sie den Sound noch besser wunschgemäß anpassen können.

■ Soundmodi

Es stehen drei Soundmodi für die Surround-Wiedergabe und ein Soundmodus für die Stereowiedergabe zur Auswahl.

STEREO

Dieser Soundmodus liefert Stereowiedergabe. Dieser Soundmodus ist ideal für Musikwiedergabe.

STANDARD

Dieser Soundmodus bietet eine Surround-Wiedergabe, die sich am besten für Fernsehprogramme wie Sportübertragungen eignet. Er betont menschliche Stimmen und macht sie leichter hörbar, wobei er ein Präsenzgefühl vermittelt.

3D MOVIE

Dieser Soundmodus bietet eine Surround-Wiedergabe, die sich am besten für Spielfilme eignet. Er liefert ein dreidimensionales Klangfeld und schafft einen Klangraum, der den Körper zu umhüllen scheint.

GAME

Dieser Soundmodus bietet eine Surround-Wiedergabe, die sich am besten für Videospiele eignet. Die präzise Lokalisierung der einzelnen Klangeffekte sorgt für ein besonders intensives Spielerlebnis.

■ Klangeinstellungen

Mit den Klangeinstellungen können Sie den Sound wunschgemäß anpassen.

Menschliche Stimmen (Clear Voice)

Menschliche Stimmen im Audiosignal sind ohne Anhebung der Lautstärke besser zu verstehen, wenn die Funktion für menschliche Stimmen aktiviert ist. Die Funktion empfiehlt sich für die Wiedergabe von Spiel- und Fernsehfilmen mit geringer Lautstärke, sowie auch für Spiel- oder Fernsehfilme mit viel Hintergrundmusik und Klangeffekten.

Basserweiterung (Bass Extension)

Das Klangbild der Bässe wird verbessert, wenn die Funktion Bass Extension aktiviert ist. Sie ermöglicht einen satten Bassklang mit starker Präsenz, ohne die Balance des Klangs insgesamt zu stören.

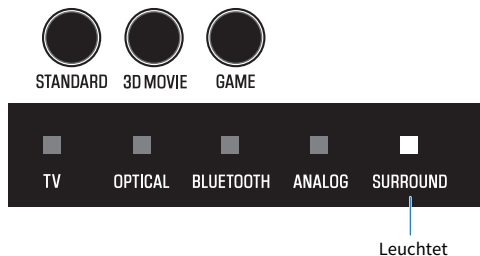
WIEDERGABE > Einstellen des Klangs nach eigener Bevorzugung

Verwandte Links

- „Surround-Wiedergabe“ (S. 39)
- „Stereo-Wiedergabe“ (S. 40)
- „Deutliche Wiedergabe menschlicher Stimmen (CLEAR VOICE)“ (S. 42)
- „Hör Genuss mit sattem Bassklang (BASS EXT)“ (S. 43)

Surround-Wiedergabe

Drücken Sie STANDARD, 3D MOVIE oder GAME, um auf Surround-Wiedergabe umzuschalten. Wählen Sie den von Ihnen bevorzugten Soundmodus passend zum betrachteten oder gehörten Inhalt.



Verwandte Links

„Klangfunktionen dieses Produkts“ (S. 37)

Stereo-Wiedergabe

Drücken Sie STEREO, um auf 2-Kanal-Stereowiedergabe umzuschalten.



STEREO



Aus

Verwandte Links

„Klangfunktionen dieses Produkts“ (S. 37)

WIEDERGABE > Einstellen des Klangs nach eigener Bevorzugung

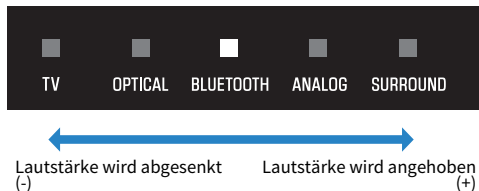
Einstellen der Lautstärke des Subwoofers

Die Lautstärke des Subwoofers kann separat eingestellt werden.

Drücken Sie SUBWOOFER (+/-), um die Lautstärke einzustellen.



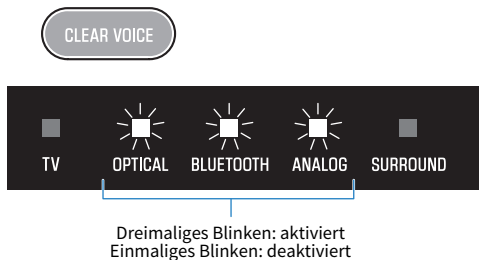
Die leuchtende Anzeige wandert entsprechend und zeigt die Lautstärkeeinstellung an.



Deutliche Wiedergabe menschlicher Stimmen (CLEAR VOICE)

Menschliche Stimmen im Audiosignal sind ohne Anhebung der Lautstärke besser zu verstehen, wenn die Funktion für menschliche Stimmen aktiviert ist. Die Funktion empfiehlt sich für die Wiedergabe von Spiel- und Fernsehfilmen mit geringer Lautstärke, sowie auch für Spiel- oder Fernsehfilme mit viel Hintergrundmusik und Klangeffekten.

Drücken Sie CLEAR VOICE, um die Funktion zu aktivieren oder zu deaktivieren.



HINWEIS

- Durch Drücken von INFO können Sie prüfen, ob die Funktion für menschliche Stimmen aktiviert oder deaktiviert ist.
- Clear Voice ist eine Funktion, die sich auf das Klangbild menschlicher Stimmen im Ton konzentriert und diese hervorhebt. Es werden dabei nur menschliche Stimmen hervorgehoben, ohne Änderung der Gesamtlautstärke oder des Frequenzbereichs, und sie sind mit präziser Lokalisierung besser zu vernehmen.

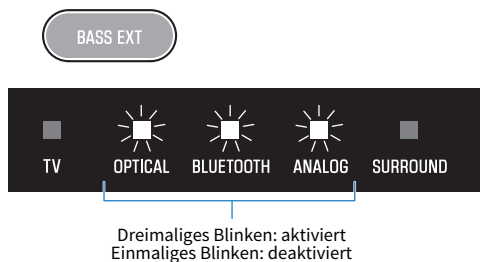
Verwandte Links

„Anzeigen des Typs des Audiosignals und der Einstellungen von Funktionen“ (S. 49)

Hör Genuss mit satterm Bassklang (BASS EXT)

Das Klangbild der Bässe wird verbessert, wenn die Funktion Bass Extension aktiviert ist. Sie ermöglicht einen satten Bassklang mit starker Präsenz, ohne die Balance des Klangs insgesamt zu stören. Diese Funktion wird empfohlen, wenn Sie die Bässe verstärken und gleichzeitig die Lautstärke des Subwoofers dämpfen möchten, oder wenn die Klänge von tiefen Instrumenten betont werden sollen.

Drücken Sie BASS EXT, um die Funktion zu aktivieren oder zu deaktivieren.



HINWEIS

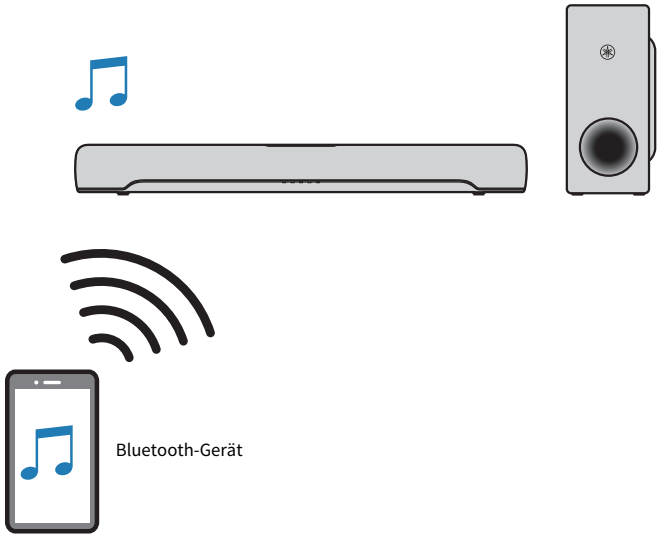
Durch Drücken von INFO können Sie prüfen, ob die Basserweiterungsfunktion aktiviert oder deaktiviert ist.

Verwandte Links

„Anzeigen des Typs des Audiosignals und der Einstellungen von Funktionen“ (S. 49)

Hören des Tons von einem Bluetooth®-Gerät

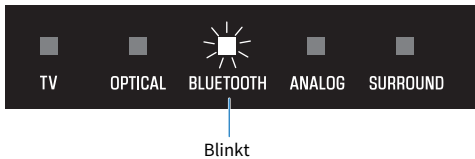
Audioinhalt von einem Bluetooth-Gerät kann über die Soundbar wiedergegeben werden.



1 Drücken Sie BLUETOOTH, um die Eingangsquelle auf Bluetooth umzuschalten.

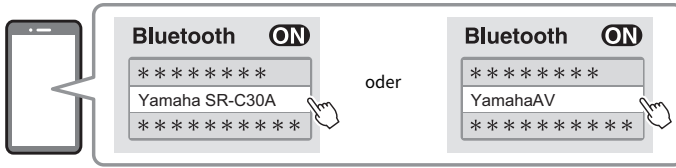


Die Soundbar versetzt sich in den Verbindungs-Wartestatus, und die Anzeige BLUETOOTH blinkt.

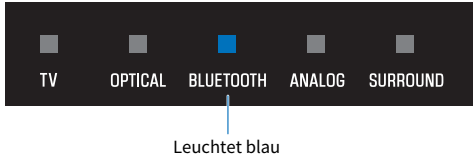


2 Aktivieren Sie am Bluetooth-Gerät die Bluetooth-Funktion.

3 Wählen Sie die Soundbar am Bluetooth-Gerät.

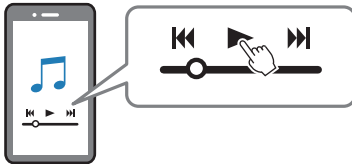


Sobald die Verbindung hergestellt ist, hört die Anzeige BLUETOOTH an der Soundbar auf zu blinken und leuchtet danach blau.



4 Starten Sie die Wiedergabe am Bluetooth-Gerät.

Die Soundbar gibt den Ton des Audiosignals vom Bluetooth-Gerät wieder.



HINWEIS

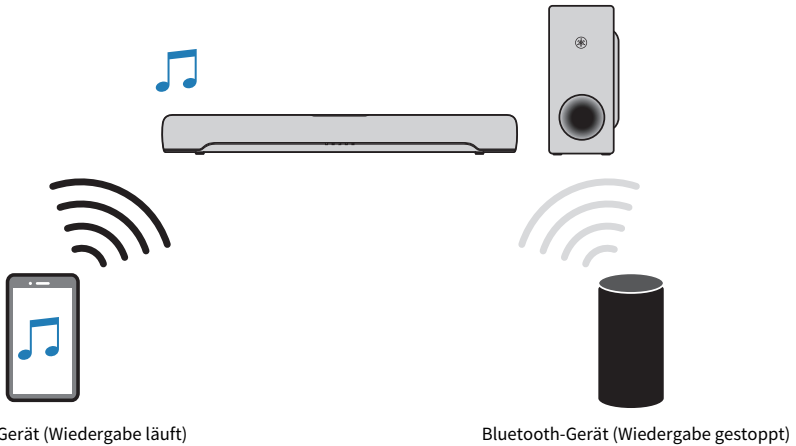
- Während der Wiedergabe von einem Bluetooth-Gerät ist der „Compressed Music Enhancer“ aktiviert, damit der reiche, tiefe Klang erzeugt wird, der vor der Komprimierung vorlag.
- Wenn die Bluetooth-Standby-Funktion aktiviert ist, schaltet sich die Soundbar automatisch ein, wenn ein Verbindungsaufbau mit einem Bluetooth-Gerät durchgeführt wird.
- Wenn zuvor andere Bluetooth-Geräte verbunden waren, stellt die Soundbar beim Umschalten der Eingangsquelle auf Bluetooth eine Verbindung zum zuletzt verbundenen Gerät her.
- Die Bluetooth-Verbindung wird bei einer der nachstehenden Bedienungen beendet.
 - Die Bluetooth-Funktion des Bluetooth-Geräts wird ausgeschaltet.
 - BLUETOOTH an der Fernbedienung der Soundbar wird mindestens fünf Sekunden lang gedrückt gehalten.
 - Eine andere Eingangsquelle als Bluetooth wird an der Soundbar ausgewählt.
 - Schalten Sie die Soundbar aus.
- Stellen Sie die Lautstärke des Bluetooth-Geräts ein, falls erforderlich.
- Bedienungen am Bluetooth-Gerät müssen innerhalb von 10 m von der Soundbar durchgeführt werden.

Verwandte Links

„Aktivieren/Deaktivieren der Bluetooth-Standby-Funktion“ (S. 54)

■ Wechseln des Bluetooth-Geräts für Wiedergabe (Mehrpunktverbindung)

Die Soundbar kann gleichzeitig mit zwei Bluetooth-Geräten verbunden sein. Man kann auf einfache Weise zwischen den Bluetooth-Geräten wechseln.



Gehen Sie wie nachstehend beschrieben vor, um für Wiedergabe zwischen den Geräten zu wechseln.

1 Stoppen Sie die Wiedergabe am Bluetooth-Gerät.

2 Starten Sie die Wiedergabe am anderen Bluetooth-Gerät.

Audio vom anderen Bluetooth-Gerät kann über die Soundbar gehört werden.

HINWEIS

Zum Verbinden eines neuen Bluetooth-Geräts trennen Sie die Verbindung des gegenwärtig verbundenen Bluetooth-Geräts und stellen dann die Verbindung mit dem neuen Gerät her.

ZUSÄTZLICHE FUNKTIONEN

Ändern der Helligkeit der Anzeigen (Dimmer-Funktion)

Für die Helligkeit der Anzeigen an der Soundbar gibt es drei Einstellungen: „Hell“, „Dunkel“ oder „Aus“. Die Helligkeit ist standardmäßig auf „dunkel“ voreingestellt.

1 Schalten Sie die Soundbar ein.

2 Drücken Sie DIM.



Beim wiederholten Drücken der Taste wechselt die Helligkeitseinstellung in der Reihenfolge „Dunkel“, „Aus“ und „Hell“.

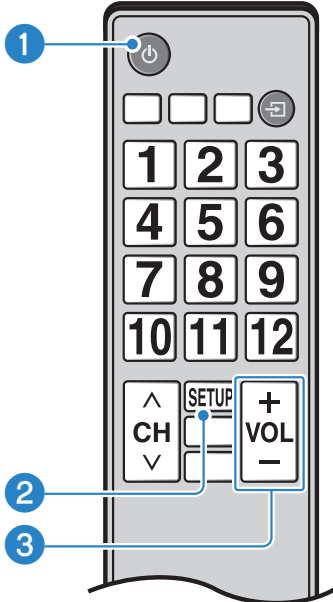
HINWEIS

Nach einem Bedienungsvorgang leuchten die Anzeigen kurz hell und wechseln dann zur eingestellten Helligkeit.

Bedienung der Soundbar mit der Fernbedienung des Fernsehers (HDMI-Steuerung)

Wenn die Soundbar über ein HDMI-Kabel mit einem Fernseher verbunden ist, kann die Soundbar mit der Fernbedienung des Fernsehers bedient werden. Dies wird HDMI-Steuerfunktion genannt.

Fernbedienung des Fernsehers (Beispiel)



1 Ein- und Ausschalten

Der Fernseher und die Soundbar werden gleichzeitig ein-/ausgeschaltet.

2 Wechseln des Geräts für Audioausgabe

Es kann zwischen dem Fernseher und der Soundbar als Audioausgabegerät umgeschaltet werden. Die Bedienung ist vom jeweiligen Fernsehertyp abhängig.

3 Einstellung der Lautstärke

Die Lautstärke der Soundbar kann eingestellt werden, wenn die Audiosignalausgabe des Fernsehers auf die Soundbar eingestellt ist.

Verwandte Links

„Aktivieren/Deaktivieren der HDMI-Steuerfunktion“ (S. 51)

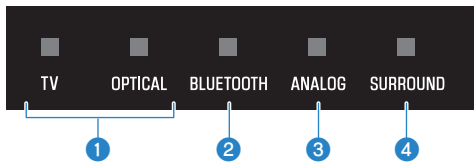
Anzeigen des Typs des Audiosignals und der Einstellungen von Funktionen

Der Typ des wiedergegebenen Audiosignals und die Einstellungen für die Funktionen der Soundbar können geprüft werden.

1 Drücken Sie INFO.



Die Anzeigen an der Soundbar informieren nach Drücken der Taste INFO drei Sekunden lang wie nachstehend über den Typ des Audiosignals und die Einstellungen von Funktionen.



1 Typ des Audiosignals

TV leuchtet weiß: Dolby Digital

OPTICAL leuchtet weiß: AAC

TV und OPTICAL aus: PCM, analog oder kein Eingangssignal

2 Dolby Pro Logic II aktiviert oder deaktiviert

Leuchtet: aktiviert

Aus: deaktiviert

HINWEIS

Dolby Pro Logic II wird automatisch aktiviert, wenn 2-Kanal-Stereosignale mit Surround wiedergegeben werden.

3 Basserweiterungsfunktion aktiviert oder deaktiviert

Leuchtet: aktiviert

Aus: deaktiviert

4 Funktion für menschliche Stimmen aktiviert oder deaktiviert

Leuchtet: aktiviert

Aus: deaktiviert

Bedienen der Soundbar mit der Smartphone-App

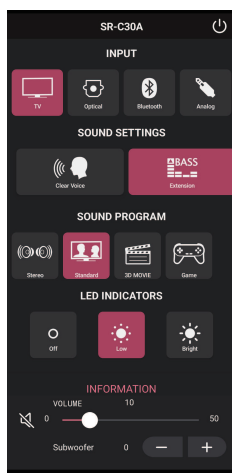
Durch Installieren der kostenlosen dedizierten App „Sound Bar Remote“ auf einem Smartphone kann die Soundbar auch von diesem Smartphone aus bedient werden.

Suchen Sie im App Store oder bei Google Play nach „Sound Bar Remote“ und installieren Sie die App auf dem Mobilgerät.



Nachdem Sie die App auf Ihrem Smartphone installiert haben, verbinden Sie es über Bluetooth mit der Soundbar und starten die App.

Mit der App können Sie die Soundbar bedienen und dabei ihre aktuellen Einstellungen über den folgenden einfachen Bildschirm überprüfen.



Einzelheiten zur App finden Sie in der Beschreibung der App im App Store oder bei Google Play.

HINWEIS

- Diese Soundbar unterstützt nur Sound Bar Remote. Eine Steuerung dieser Soundbar mit anderen Apps (wie Sound Bar Controller) ist nicht möglich.
- Zum Bedienen der Soundbar mit der App konfigurieren Sie die Einstellungen am Mobilgerät wie folgt:
 - Aktivieren Sie die Bluetooth-Funktion.
 - Bei Geräten, die mit dem Betriebssystem Android 11 oder früher arbeiten, konfigurieren Sie die Einstellungen so, dass Ortsinformationen bezogen werden können. Die App Sound Bar Remote nutzt die Ortsinformationen vom Android-Gerät nur zur Erkennung der Soundbar. Die erfassten Ortsinformationen werden nicht für andere Zwecke verwendet.
 - Bei Geräten, die mit dem Betriebssystem Android 12 oder früher arbeiten, konfigurieren Sie die Einstellungen so, dass die Verwendung von Geräten in der Nähe zulässig ist.

KONFIGURATION

Aktivieren/Deaktivieren der HDMI-Steuerfunktion

Durch Aktivieren der HDMI-Steuerfunktion kann die Soundbar mit der Fernbedienung des Fernsehers bedient werden.

Standardeinstellung: Aktiviert

- 1 Schalten Sie die Soundbar aus.**
- 2 Halten Sie TV mindestens 5 Sekunden lang gedrückt.**



Die HDMI-Steuerfunktion wechselt dabei von „aktiviert“ zu „deaktiviert“, oder aber von „deaktiviert“ zu „aktiviert“.

Die Anzeige informiert wie nachstehend über den Einstellungsstatus, und die Soundbar wird eingeschaltet.



Leuchtet: aktiviert
Aus: deaktiviert

HINWEIS

Bei Anschluss an einer ARC-kompatiblen HDMI-Eingangsbuchse des Fernsehers aktivieren Sie die HDMI-Steuerfunktion.

Verwandte Links

- „Anschließen eines Fernsehers über ein HDMI-Kabel (im Fachhandel erhältlich)“ (S. 25)
- „Die Soundbar lässt sich nicht mit der Fernbedienung des Fernsehers bedienen“ (S. 69)

Aktivieren/Deaktivieren der Standby-Ausschaltautomatik

Bei aktivierter Standby-Ausschaltautomatik wird die Soundbar in den nachstehenden Fällen ausgeschaltet.

- Keine Bedienung für acht Stunden
- Keine Audio-Eingabe und keine Bedienung für 20 Minuten (außer wenn ANALOG als Eingangsquelle gewählt ist)

Die Standardeinstellung hängt vom jeweiligen Modell ab.

Modelle für USA, Kanada, Mexiko, Australien, China und Taiwan: Deaktiviert

Modelle für Europa, Großbritannien, Korea und andere Gebiete: Aktiviert

1 Schalten Sie die Soundbar aus.

2 Halten Sie an der Soundbar gedrückt und drücken Sie dabei mindestens fünf Sekunden lang.



Die Standby-Ausschaltautomatik wechselt dabei von „aktiviert“ zu „deaktiviert“, oder aber von „deaktiviert“ zu „aktiviert“.

Die Anzeige informiert wie nachstehend über die aktuelle Einstellung, und die Soundbar wird eingeschaltet.



Leuchtet: deaktiviert
Aus: aktiviert

Aktivieren/Deaktivieren der Kindersicherungsfunktion

Sperrern der Bedienelemente verhindert eine unbeabsichtigte Bedienung (Kindersicherungsfunktion).
Standardeinstellung: Deaktiviert (keine Kindersicherung)

- 1 Schalten Sie die Soundbar aus.**
- 2 Halten Sie INFO mindestens 5 Sekunden lang gedrückt.**



Die Kindersicherungsfunktion wechselt dabei von „aktiviert“ zu „deaktiviert“, oder aber von „deaktiviert“ zu „aktiviert“.

Die Anzeige informiert wie nachstehend über die aktuelle Einstellung, und die Soundbar wird eingeschaltet.



Leuchtet: aktiviert (Kindersicherung)
Aus: deaktiviert (keine Kindersicherung)

Aktivieren/Deaktivieren der Bluetooth-Standby-Funktion

Wenn die Bluetooth-Standby-Funktion aktiviert ist, schaltet sich die Soundbar automatisch ein, wenn ein Bluetooth-Gerät eine Verbindung mit der Soundbar herstellt.

Standardeinstellung: Aktiviert

- 1 Schalten Sie die Soundbar aus.**
- 2 Halten Sie BLUETOOTH mindestens 5 Sekunden lang gedrückt.**



Die Bluetooth-Standby-Funktion wechselt dabei von „aktiviert“ zu „deaktiviert“, oder aber von „deaktiviert“ zu „aktiviert“.

Die Anzeige informiert wie nachstehend über die aktuelle Einstellung, und die Soundbar wird eingeschaltet.



Leuchtet: aktiviert
Aus: deaktiviert

Aktivieren/Deaktivieren der Bluetooth-Funktion

Die Bluetooth-Funktion kann deaktiviert werden.

Standardeinstellung: Aktiviert

- 1 Schalten Sie die Soundbar aus.**
- 2 Halten Sie DIM mindestens 5 Sekunden lang gedrückt.**



Die Bluetooth-Funktion wechselt dabei von „aktiviert“ zu „deaktiviert“, oder aber von „deaktiviert“ zu „aktiviert“.

Die Anzeige informiert wie nachstehend über die aktuelle Einstellung, und die Soundbar wird eingeschaltet.



Leuchtet: aktiviert
Aus: deaktiviert




Einstellen der Dynamikumfang-Komprimierungsstufe

Durch Komprimieren des Dynamikumfangs von Audiosignalen (Differenz zwischen den lautesten und leisesten Klängen) wird das Hören bei geringer Lautstärke erleichtert. Diese Einstellung ist nur wirksam, wenn Dolby Digital-Audiosignale wiedergegeben werden.

Standardeinstellung: Keine Komprimierung




1 Schalten Sie die Soundbar aus.

2 Halten Sie eine der nachstehenden Tasten mindestens fünf Sekunden lang gedrückt.

Komprimierungseinstellung	Funktion	Taste der Fernbedienung
Maximale Komprimierung	Zur Anwendung der maximalen Dynamikumfang-Komprimierung.	 STANDARD
Standardkomprimierung	Zur Anwendung einer für typische Räume gut geeigneten Dynamikumfang-Komprimierung.	 3D MOVIE
Keine Komprimierung	Es wird keine Dynamikumfang-Komprimierung angewendet.	 GAME

Die Dynamikumfang-Komprimierungseinstellung ändert sich.

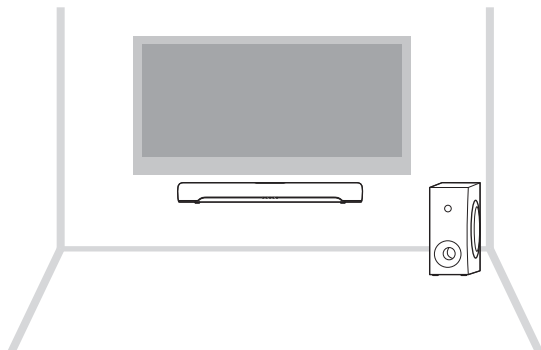
Die Anzeige informiert wie nachstehend über den Einstellungsstatus, und die Soundbar wird eingeschaltet.

Komprimierungseinstellung	Anzeigen der Soundbar
Maximale Komprimierung	 <p>Leuchtet rot</p>
Standardkomprimierung	 <p>Leuchtet weiß</p>
Keine Komprimierung	 <p>Leuchtet weiß</p>

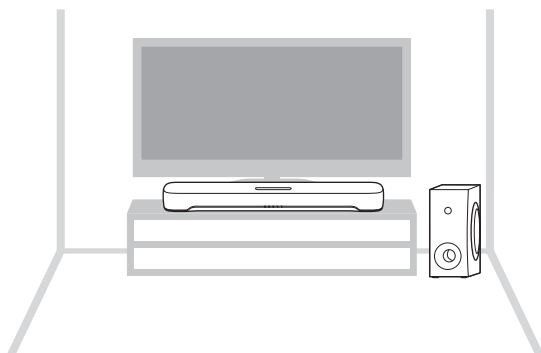
Einstellen des Frequenzgangs des Klangs passend zur Installationsweise der Soundbar

Schalten Sie den Frequenzgang der Soundbar so, dass der Sound zu ihrer Installationsweise passt.
Standardeinstellung: Installation auf einem Ständer

Wandmontage



Installation auf einem Ständer



- 1** Schalten Sie die Soundbar aus.

2 Halten Sie je nach Installationsweise der Soundbar eine der nachstehenden Tasten mindestens fünf Sekunden lang gedrückt.

- Wandmontage



- Installation auf einem Ständer

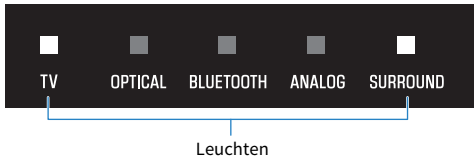


Der Frequenzgang wird entsprechend geändert.

Die Anzeige informiert wie nachstehend über den Einstellungsstatus, und die Soundbar wird eingeschaltet.

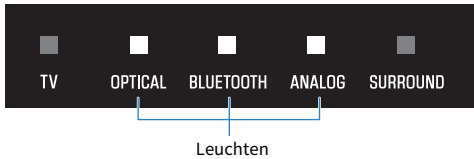
Wandmontage

Anzeigen der Soundbar



Installation auf einem Ständer

Anzeigen der Soundbar



Initialisieren der Soundbar

Die Einstellungen der Soundbar können auf die werkseitigen Voreinstellungen zurückgesetzt werden.

1 Die Soundbar wird ausgeschaltet.

2 Halten Sie an der Soundbar gedrückt und drücken Sie dabei , bis alle Anzeigen blinken.



Die Initialisierung wird durchgeführt. Nach Abschluss der Initialisierung arbeiten die Anzeigen wie folgt.



Blinken (Initialisierung abgeschlossen)

PROBLEMBEHEBUNG

Bei einem Problem als erstes zu prüfende Punkte

Wenn das Produkt nicht richtig funktionieren sollte, gehen Sie die nachstehenden Punkte durch.

- Die Netzkabel aller Geräte sind fest an Netzsteckdosen angeschlossen.
- Das Produkt, der Fernseher und AV-Geräte sind eingeschaltet.
- Die Stecker der einzelnen Kabel sitzen fest in den Buchsen der einzelnen Geräte.

Verwandte Links

„Liste der Support-Center“ (S. 94)

Im Problemfall: Stromversorgung oder Gesamtfunktionalität

Das Gerät schaltet sich plötzlich aus

● **Die Soundbar wurde durch die Standby-Ausschaltautomatik ausgeschaltet.**

Bei aktivierter Standby-Ausschaltautomatik wird die Soundbar in den nachstehenden Fällen automatisch ausgeschaltet.

- Keine Bedienung für acht Stunden
- Keine Audio-Eingabe und keine Bedienung für 20 Minuten (außer wenn ANALOG als Eingangsquelle gewählt ist)

Schalten Sie die Soundbar wieder ein. Die Standby-Ausschaltautomatik kann deaktiviert werden.

- „Aktivieren/Deaktivieren der Standby-Ausschaltautomatik“ (S. 52)

● **Die Schutzschaltung wurde ausgelöst. (Die Anzeige TV an der Soundbar blinkt rot.)**

Nachdem Sie sichergestellt haben, dass alle Anschlüsse richtig hergestellt wurden, schalten Sie die Soundbar wieder ein. Wenn das Gerät sich weiterhin häufig ausschaltet, ziehen Sie das Netzkabel aus der Netzsteckdose und wenden Sie sich an den nächsten Yamaha-Händler oder -Kundendienst.

- „Liste der Support-Center“ (S. 94)

Das Gerät kann nicht eingeschaltet werden

● **Die Schutzschaltung wurde dreimal in Folge ausgelöst.**

Zum Schutz des Produkts kann es nicht eingeschaltet werden. Ziehen Sie das Netzkabel aus der Netzsteckdose und wenden Sie sich an den nächsten Yamaha-Händler oder -Kundendienst.

- „Liste der Support-Center“ (S. 94)

Bedienung nicht über die Bedienelemente an der Soundbar möglich

● **Die Bedienelemente an der Soundbar sind gesperrt.**

Entsperren Sie die Bedienelemente an der Soundbar.

- „Aktivieren/Deaktivieren der Kindersicherungsfunktion“ (S. 53)

Alle Anzeigen sind aus, obwohl das Gerät eingeschaltet ist (es scheint ausgeschaltet zu sein)

● **Die Anzeigehelligkeit ist auf „Aus“ eingestellt.**

Ändern Sie die Helligkeit.

- „Ändern der Helligkeit der Anzeigen (Dimmer-Funktion)“ (S. 47)

Die Soundbar funktioniert nicht richtig

- **Der interne Mikrocomputer ist aufgrund eines externen Stromschlags (z.B. durch Blitzschlag oder übermäßige statische Elektrizität) oder aufgrund eines Versorgungsspannungseinbruchs hängen geblieben.**
 - Ziehen Sie die Netzstecker von Soundbar und Subwoofer aus den Netzsteckdosen und schließen Sie sie dann nach mindestens 10 Sekunden wieder an.

Die Soundbar schaltet sich von selbst ein

● **Ein anderes Bluetooth-Gerät wird in der Nähe betrieben.**

Beenden Sie die Bluetooth-Verbindung mit der Soundbar.

- „Hören des Tons von einem Bluetooth®-Gerät“ (S. 44)

Die Soundbar lässt sich nicht mit der Fernbedienung bedienen

● **Die Soundbar befindet sich außerhalb der Reichweite der Fernbedienung.**

Verwenden Sie die Fernbedienung innerhalb des Betriebsbereichs.

- „Bezeichnungen der Teile an der Fernbedienung“ (S. 14)

● **Die Batterie ist leer.**

Ersetzen Sie die Batterie durch eine neue.

- „Ersetzen der Fernbedienungsbatterie“ (S. 81)

● **Der Fernbedienungssensor der Soundbar ist direkter Sonnenbestrahlung oder starkem Licht ausgesetzt.**

Ändern Sie den Lichteinfallwinkel, oder positionieren Sie die Soundbar neu.

Die Soundbar lässt sich nicht mit der Fernbedienung des Fernsehers bedienen

● Die HDMI-Steuerfunktion ist nicht richtig konfiguriert.

Vergewissern Sie sich, dass die Einstellungen wie nachstehend angegeben richtig konfiguriert sind.

- Die HDMI-Steuerfunktion der Soundbar ist aktiviert.
- Die HDMI-Steuerfunktion des Fernsehers ist aktiviert.
- In den HDMI-Einstellungen des Fernsehers ist als Audioausgabeziel eine andere Option als die im Fernseher integrierten Lautsprecher eingestellt.

Wenn die Soundbar immer noch nicht mit der Fernbedienung des Fernsehers bedient werden kann, gehen Sie wie folgt vor:

- Schalten Sie die Soundbar und den Fernseher aus und dann wieder ein.
- Ziehen Sie das Netzkabel der Soundbar sowie die Netzkabel aller über HDMI-Kabel mit der Soundbar verbundenen Geräte aus den Netzsteckdosen. Schließen Sie sie nach etwa 30 Sekunden wieder an.

Verwandte Links

„Aktivieren/Deaktivieren der HDMI-Steuerfunktion“ (S. 51)

● Der Fernseher unterstützt die Steuerfunktionen der Soundbar nicht.

Auch wenn Ihr Fernseher die HDMI-Steuerfunktion unterstützt, sind gewisse Funktionen unter Umständen nicht verfügbar. Genauer finden Sie in der mit Ihrem Fernseher gelieferten Dokumentation.

Im Problemfall: Audio

Kein Ton

● **Die Eingangsquelle, von der Sie wiedergeben möchten, ist nicht ausgewählt.**

Wählen Sie die korrekte Eingangsquelle.

- „Grundlegende Bedienung während der Wiedergabe“ (S. 35)

● **Die Stummschaltung ist aktiv.**

Heben Sie die Stummschaltung auf.

- „Grundlegende Bedienung während der Wiedergabe“ (S. 35)

● **Die Lautstärke ist zu gering.**

Erhöhen Sie die Lautstärke.

- „Grundlegende Bedienung während der Wiedergabe“ (S. 35)

● **Das Netzkabel der Soundbar ist nicht fest angeschlossen.**

Vergewissern Sie sich, dass das Netzkabel der Soundbar richtig an einer Netzsteckdose angeschlossen ist.

● **Eine Eingangsbuchse wurde mit einer anderen Eingangsbuchse verbunden.**

Verbinden Sie die Eingangsbuchse der Soundbar mit der Ausgangsbuchse am AV-Gerät.

● **Es wird ein Signal eingegeben, das von der Soundbar nicht wiedergeben werden kann.**

Ändern Sie die Digitalaudio-Ausgabeeinstellung am Fernseher oder AV-Gerät in einen Audiosignaltyp, der von der Soundbar unterstützt wird.

- „Unterstützte digitale Audiosignalfomate“ (S. 88)

● **Die HDMI-Steuerfunktion ist deaktiviert.**

Wenn ein Fernseher, der ARC (Audio Return Channel) unterstützt, über ein HDMI-Kabel an der Soundbar angeschlossen ist, aktivieren Sie die HDMI-Steuerfunktion.

Um Audio bei deaktivierter HDMI-Steuerfunktion von der Soundbar auszugeben, verbinden Sie die optische Digital-Ausgangsbuchse des Fernsehers über ein optisches Digital-Audiokabel mit der Buchse TV (optisch, digital) der Soundbar.

- „Aktivieren/Deaktivieren der HDMI-Steuerfunktion“ (S. 51)
- „Anschließen eines Fernsehers über ein HDMI-Kabel (im Fachhandel erhältlich)“ (S. 25)

● **Als Audioausgabeziel eines Fernsehers, der mit HDMI-Steuerung arbeitet, sind die im Fernseher integrierten Lautsprecher eingestellt.**

Stellen Sie in den HDMI-Einstellungen des Fernsehers als Audioausgabeziel eine andere Option als die im Fernseher integrierten Lautsprecher ein.

Es ist kein Ton vom Subwoofer zu hören

● **Die Wiedergabequelle enthält keine Subwooferkanal- oder Tieffrequenzsignale.**

Geben Sie versuchsweise einen Inhalt mit Subwooferkanal-Signalen wieder um zu sehen, ob Ton vom Subwoofer zu hören ist.

● **Die Lautstärke des Subwoofers ist zu niedrig.**

Erhöhen Sie die Lautstärke des Subwoofers.

- „Einstellen der Lautstärke des Subwoofers“ (S. 41)

● **Das Netzkabel des Subwoofers ist nicht an einer Netzsteckdose angeschlossen.**

Schließen Sie das Netzkabel des Subwoofers an eine Netzsteckdose an.

● **Die Schutzschaltung wurde ausgelöst. (Sowohl die Anzeige STANDBY als auch die Anzeige  am Subwoofer blinken.)**

Zum Schutz des Produkts kann die Stromversorgung des Subwoofers nicht eingeschaltet werden.

Ziehen Sie das Netzkabel aus der Netzsteckdose und wenden Sie sich an den nächsten Yamaha-Händler oder -Kundendienst.

● **Die Anzeige  am Subwoofer blinkt.**

Der Zustand der drahtlosen Verbindung ist schlecht, und der Subwoofer kann nicht mit der Soundbar verbunden werden. Versuchen Sie das Folgende.

- Stellen Sie den Subwoofer näher an die Soundbar.
- Wenn sich Metallmöbel zwischen der Soundbar und dem Subwoofer befinden, ändern Sie die Anordnung oder stellen Sie den Subwoofer um.
- Wenn sich in der Nähe ein Gerät befindet, das elektromagnetische Wellen emittiert (z. B. ein Mikrowellenherd oder ein WLAN-Gerät), stellen Sie den Subwoofer und die Soundbar in größerem Abstand davon auf.

● **Der Subwoofer wartet auf das Pairing mit der Soundbar. (Die Anzeige STANDBY am Subwoofer blinkt.)**

Wenn der Ton vom Subwoofer bisher problemlos zu hören war:

Die Taste PAIRING am Subwoofer wurde versehentlich gedrückt, und der Subwoofer wurde in den Pairing-Zustand versetzt.

Ziehen Sie das Netzkabel des Subwoofers aus der Netzsteckdose und schließen Sie es dann nach mindestens fünf Sekunden wieder an. Wenn Sie die Soundbar danach wieder einschalten, sollte sie einwandfrei funktionieren.

Wenn dieses Problem nach Durchführen eines Pairing-Vorgangs auftritt:

Pairing fehlgeschlagen.

Ziehen Sie das Netzkabel des Subwoofers aus der Netzsteckdose und schließen Sie es dann nach mindestens fünf Sekunden wieder an. Überprüfen Sie, ob die Soundbar und der Subwoofer richtig installiert sind, und versuchen Sie, das Pairing von Soundbar und Subwoofer manuell durchzuführen.

- „Abhilfe bei einem Fehlschlagen der automatischen Paarung von Soundbar und Subwoofer“ (S. 82)

Die Lautstärke nimmt beim Einschalten der Soundbar ab

● **Die Lautstärke wurde durch die Funktion Automatic Volume Adjustment vermindert.**

Um eine unerwartet hohe Lautstärke zu vermeiden, ist die Soundbar mit einer automatischen Lautstärkeanpassung ausgestattet. Wenn die Soundbar mit einer hohen Lautstärkeeinstellung ausgeschaltet wurde, wird die Lautstärke beim nächsten Einschalten der Soundbar automatisch heruntergeregelt. Erhöhen Sie die Lautstärke, falls erforderlich.

- „Grundlegende Bedienung während der Wiedergabe“ (S. 35)

Kein Surround-Effekt

● **Stereowiedergabe ist gewählt.**

Wählen Sie Surround-Wiedergabe.

- „Surround-Wiedergabe“ (S. 39)

● **Die Lautstärke ist zu gering.**

Erhöhen Sie die Lautstärke.

- „Grundlegende Bedienung während der Wiedergabe“ (S. 35)

● **Der Fernseher oder das AV-Gerät ist auf ausschließliche Ausgabe von 2-Kanal-Audio (wie PCM) eingestellt.**

Ändern Sie die Audioausgabeeinstellung am Fernseher oder AV-Gerät in Bitstream-Audiosignale.

● **Ton ist auch von den im Fernseher integrierten Lautsprechern zu hören.**

Stellen Sie die Lautstärke am Fernseher auf Minimum.

● **Sie hören den Ton der Soundbar aus nächster Nähe.**

Sie sollten den Ton der Soundbar aus einiger Entfernung hören.

Rauschen ist zu hören

- **Die Soundbar befindet sich zu nahe an einem anderen digitalen oder hohe Frequenzen erzeugenden Gerät.**

Vergrößern Sie den Abstand zwischen solchen Geräten und der Soundbar.

Im Problemfall: Bluetooth®

Die Soundbar kann keine Verbindung mit einem Bluetooth®-Gerät herstellen

- **Bluetooth ist nicht als Eingangsquelle der Soundbar gewählt.**
Wählen Sie Bluetooth als Eingangsquelle.
 - „Hören des Tons von einem Bluetooth®-Gerät“ (S. 44)
- **Die Soundbar ist zu weit vom Bluetooth-Gerät entfernt.**
Bringen Sie das Bluetooth-Gerät näher an die Soundbar.
- **Ein elektromagnetische Wellen ausstrahlendes Gerät (wie eine Mikrowelle oder ein Drahtlosgerät) befindet sich in der Nähe.**
Verwenden Sie die Soundbar nicht in der Nähe von Geräten, die elektromagnetische Wellen ausstrahlen.
- **Das von Ihnen verwendete Bluetooth-Gerät unterstützt das A2DP-Profil nicht.**
Verwenden Sie ein Bluetooth-Gerät, das das A2DP-Profil unterstützt.
- **Das im Bluetooth-Gerät registrierte Verbindungsprofil arbeitet nicht einwandfrei.**
Löschen Sie das Verbindungsprofil im Bluetooth-Gerät und verbinden Sie das Bluetooth-Gerät dann mit der Soundbar.
- **Der Passkey für ein Gerät wie beispielsweise ein Bluetooth-Adapter ist nicht „0000“.**
Verwenden Sie ein Bluetooth-Gerät mit dem Passkey „0000“.
- **Die Soundbar ist bereits mit einem anderen Bluetooth-Gerät verbunden (beim erstmaligen Verbindungsaufbau eines Bluetooth-Geräts).**
Beenden Sie die aktuelle Bluetooth-Verbindung und stellen Sie dann eine Verbindung mit dem neuen Gerät her.
- **Die Soundbar ist bereits mit zwei Bluetooth-Geräten verbunden (wenn diese Geräte zuvor bereits mit der Soundbar verbunden waren).**
Trennen Sie die Verbindung zum gegenwärtig verbundenen Bluetooth-Gerät und verbinden Sie danach das andere Gerät.
- **Die Bluetooth-Funktion der Soundbar ist deaktiviert.**
Aktivieren Sie die Bluetooth-Funktion.
 - „Aktivieren/Deaktivieren der Bluetooth-Funktion“ (S. 55)

Es ist von einem Bluetooth®-Gerät kein Ton zu hören, oder es kommt zu Tonaussetzern

- **Die Lautstärke am Bluetooth-Gerät ist zu niedrig.**
Heben Sie die Lautstärke am Bluetooth-Gerät an.
- **Bluetooth ist nicht als Eingangsquelle der Soundbar gewählt.**
Wählen Sie Bluetooth als Eingangsquelle.
 - „Hören des Tons von einem Bluetooth®-Gerät“ (S. 44)
- **Das Bluetooth-Gerät wurde nicht auf Wiedergabe gestellt.**
Starten Sie die Wiedergabe am Bluetooth-Gerät.
- **Die Soundbar wurde am Bluetooth-Gerät nicht als Audioausgabeziel gewählt.**
Wählen Sie am Bluetooth-Gerät die Soundbar als Ausgabeziel.
- **Die Verbindung mit dem Bluetooth-Gerät wurde beendet.**
Stellen Sie erneut eine Verbindung zum Bluetooth-Gerät her.
- **Die Soundbar ist zu weit vom Bluetooth-Gerät entfernt.**
Bringen Sie das Bluetooth-Gerät in die Nähe der Soundbar.
- **Ein elektromagnetische Wellen ausstrahlendes Gerät (wie eine Mikrowelle oder ein Drahtlosgerät) befindet sich in der Nähe.**
Verwenden Sie die Soundbar nicht in der Nähe von Geräten, die elektromagnetische Wellen ausstrahlen.
- **Wiedergabe wird mit einem anderen Bluetooth-Gerät durchgeführt.**
Stoppen Sie den aktuellen Wiedergabevorgang und starten Sie dann die Wiedergabe am gewünschten Bluetooth-Gerät.

Im Problemfall: App

Die App erkennt die Soundbar nicht.

● **Es wird eine App verwendet, die nicht von der Soundbar unterstützt wird.**

Diese Soundbar unterstützt nur Sound Bar Remote. Sound Bar Controller, Home Theater Controller und MusicCast Controller können nicht verwendet werden.

● **Die Bluetooth-Funktion am Mobilgerät ist deaktiviert.**

Aktivieren Sie die Bluetooth-Funktion am Mobilgerät.

● **Bei einem Android-Gerät ist die Funktion zum Beziehen von Ortsinformationen deaktiviert.**

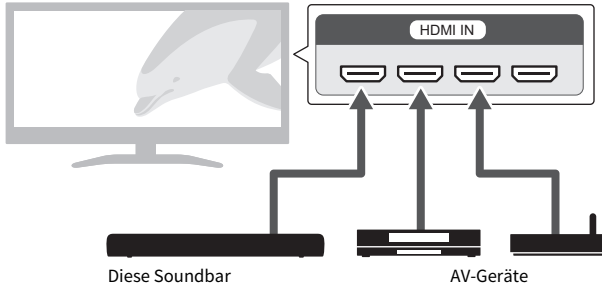
Die App Sound Bar Remote nutzt die Ortsinformationen vom Android-Gerät nur zur Erkennung der Soundbar. Ändern Sie die Einstellungen je nach Betriebssystem Ihres Android-Geräts wie folgt:

- Bei Geräten, die mit dem Betriebssystem Android 11 oder früher arbeiten, konfigurieren Sie die Einstellungen so, dass Ortsinformationen bezogen werden können.
- Bei Geräten, die mit dem Betriebssystem Android 12 oder früher arbeiten, konfigurieren Sie die Einstellungen so, dass die Verwendung von Geräten in der Nähe zulässig ist.

Andere Maßnahmen

Anschluss von AV-Geräten wie BD/DVD-Playern

Schließen Sie AV-Geräte wie BD/DVD-Player und Set-Top-Boxen an die HDMI-Eingangsbuchsen des Fernsehers an.



Wenn das Audiosignal vom Fernseher oder von einem AV-Gerät über die Soundbar wiedergegeben werden soll, stellen Sie die Eingangsquellen wie folgt ein:

- Eingangsquelle der Soundbar: TV
- Eingangsquelle des Fernsehers: AV-Gerät, mit dem Inhalt abgespielt wird

Minimieren des Standby-Stromverbrauchs

Ändern Sie die Einstellungen folgendermaßen:

- HDMI-Steuerung: Deaktiviert
- Bluetooth-Standby: Deaktiviert

Verwandte Links

- „Aktivieren/Deaktivieren der HDMI-Steuerfunktion“ (S. 51)
- „Aktivieren/Deaktivieren der Bluetooth-Standby-Funktion“ (S. 54)

Vorsichtsmaßnahmen für Fernbedienungs Batterien

Lesen Sie unbedingt die nachstehenden Vorsichtsmaßnahmen, bevor Sie die Batterie der Fernbedienung durch eine neue ersetzen. Befolgen Sie die Vorsichtsmaßnahmen unbedingt.



WARNUNG

- Die im Lieferumfang dieses Produkts enthaltene Fernbedienung enthält eine Knopfzelle. Die Knopfzelle darf nicht verschluckt werden. Bewahren Sie neue und gebrauchte Batterien/Akkus für Kinder unzugänglich auf. Sollte das Batteriefach sich nicht fest schließen lassen, bewahren Sie sie für Kinder unzugänglich auf. Wenn die Knopfzelle verschluckt wird, kann sie schwere Verätzungen verursachen und Gewebe im Körper in weniger als 2 Stunden auflösen, was zum Tod führen kann. Wenn der Verdacht besteht, dass Batterien/Akkus verschluckt wurden oder anderweitig in den Körper gelangt sind, ziehen Sie sofort ärztliche Hilfe hinzu.
- Werfen Sie die Batterien/Akkus zur Entsorgung nicht ins Feuer. Setzen Sie Batterien/Akkus keinen übermäßig hohen Temperaturen aus, wie beispielsweise direkter Sonneneinstrahlung oder Feuer. Versuchen Sie nicht, die Batterie in der im Lieferumfang enthaltenen Fernbedienung zu laden. Die Batterie könnte platzen oder auslaufen und einen Brand oder Verletzungen verursachen.
- Nehmen Sie Batterien/Akkus nicht auseinander. Wenn die Batterie ausläuft, vermeiden Sie jede Berührung mit der ausgetretenen Flüssigkeit. Wenn der Inhalt des Akkus auf Ihre Hände oder in Ihre Augen gelangt, kann dies zu Blindheit oder chemischen Verbrennungen führen. Wenn die Batterieflüssigkeit mit Augen, Mund oder Haut in Kontakt kommt, bitte sofort mit Wasser auswaschen und einen Arzt aufsuchen.



VORSICHT

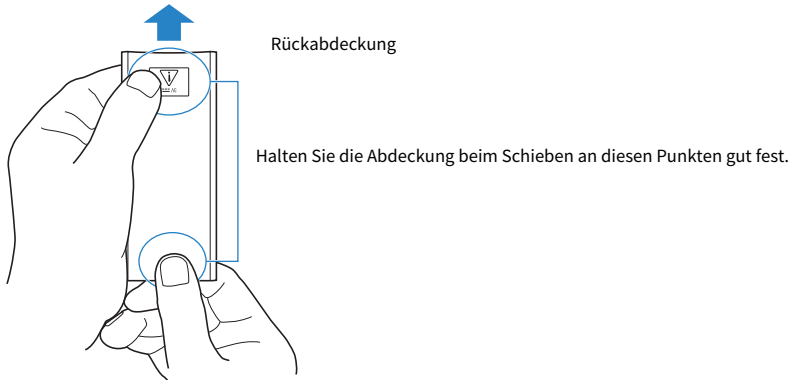
- Verwenden Sie niemals andere als die angegebene Batterie. Nichtbeachtung kann einen Brand oder Verbrennungen verursachen oder ein Auslaufen von Flüssigkeit zur Folge haben, die eine Hautreizung verursachen kann.
- Vergewissern Sie sich stets, dass die Batterie gemäß den Polaritätskennzeichnungen (+/-) eingelegt wird. Bei Nichtbeachtung können Brände, Verbrennungen oder Selbstentzündung aufgrund auslaufender Flüssigkeit auftreten.
- Wenn die Batterie leer wird, oder wenn Sie die Soundbar voraussichtlich für längere Zeit nicht benutzen, nehmen Sie die Batterie aus der Fernbedienung heraus, um ein Auslaufen von Batterieflüssigkeit zu vermeiden.
- Legen Sie die Batterien nicht zusammen mit Metallgegenständen in eine Tasche oder ein anderes Behältnis. Die Batterie könnte kurzgeschlossen werden und platzen oder auslaufen und einen Brand oder Verletzungen verursachen.
- Vor dem Lagern oder Entsorgen von Batterien sollten Sie die Polflächen mit Klebeband oder anderem geeigneten Schutzmaterial isolieren. Durch gemischte Lagerung zusammen mit anderen Batterien oder Metallgegenständen kann es zu Bränden, Verbrennungen oder Entzünden durch ausgelaufene Batterieflüssigkeit kommen.

Ersetzen der Fernbedienungsbatterie

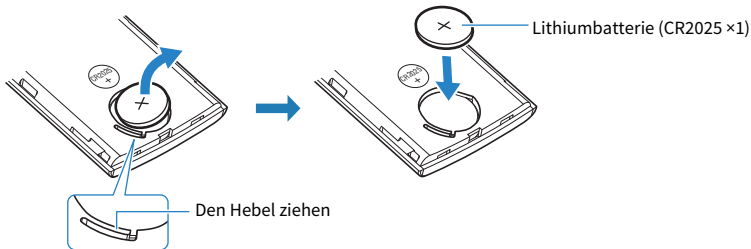
- Lesen Sie unbedingt die nachstehenden Vorsichtsmaßnahmen, bevor Sie die Batterie durch eine neue ersetzen.
- „Vorsichtsmaßnahmen für Fernbedienungsbatterien“ (S. 80)

Wenn die Batterie verbraucht ist, lässt sich die Soundbar nicht mehr mit der Fernbedienung steuern. Ersetzen Sie die Batterie durch eine neue.

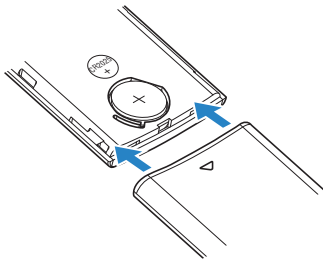
1 Schieben Sie die Abdeckung in Pfeilrichtung, um sie zu entfernen.



2 Nehmen Sie die alte Batterie heraus und legen Sie eine neue ein.



3 Schieben Sie die Abdeckung wieder in Pfeilrichtung fest an seinen Platz.



Abhilfe bei einem Fehlschlagen der automatischen Paarung von Soundbar und Subwoofer

Normalerweise werden die Soundbar und der Subwoofer automatisch gepaart. Sollten sie jedoch aufgrund eines vorübergehenden Kommunikationsfehlers nicht richtig gepaart werden, paaren Sie sie manuell.

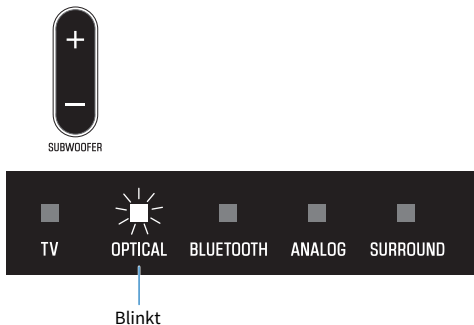
HINWEIS

Unter Paaren versteht man den Vorgang, bei dem die Soundbar und der Subwoofer sich gegenseitig als Geräte für den Aufbau einer Verbindung erkennen.


1 Schalten Sie die Soundbar aus.

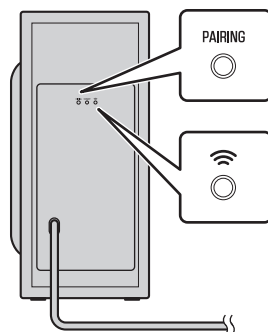
2 Halten Sie SUBWOOFER (-) auf der Fernbedienung mindestens fünf Sekunden lang gedrückt.


Die Soundbar wird eingeschaltet, und die Anzeige OPTICAL an der Soundbar blinkt.



3 Halten Sie innerhalb von 30 Sekunden PAIRING an der Rückseite des Subwoofers mindestens fünf Sekunden lang gedrückt.

Wenn die Soundbar und der Subwoofer erfolgreich gepaart wurden, leuchtet die Anzeige .



Wenn die Anzeige  am Subwoofer nach Befolgen der obigen Prozedur nicht leuchtet, gehen Sie wie nachstehend beschrieben vor und paaren danach erneut manuell.

- Verändern Sie die Position der Soundbar und/oder des Subwoofers so, dass sie näher beieinander stehen.

PROBLEMBEHEBUNG > Andere Maßnahmen

- Stellen Sie die Soundbar und den Subwoofer so auf, dass keine Behinderung durch Metallmöbel vorliegt.
- Wenn sich in der Nähe ein Gerät befindet, das elektromagnetische Wellen emittiert (z. B. ein Mikrowellenherd oder ein WLAN-Gerät), stellen Sie den Subwoofer und die Soundbar in größerem Abstand davon auf.

Rücksetzen der Soundbar

Gehen Sie zum Rücksetzen der Soundbar wie nachstehend beschrieben vor.

■ Neustart der Soundbar

Ziehen Sie die Netzstecker von Soundbar und Subwoofer aus den Netzsteckdosen und schließen Sie sie dann nach mindestens 10 Sekunden wieder an, um das Gerät danach wieder einzuschalten.

■ Initialisieren der Soundbar

Die Einstellungen der Soundbar können wie nachstehend angegebener Stelle beschrieben auf die werkseitigen Voreinstellungen zurückgesetzt werden.

„Initialisieren der Soundbar“ (S. 60)

ANHANG

Technische Daten

Die technischen Daten dieses Produkts sind wie folgt.

■ Soundbar

Verstärker-Sektion

Maximale Nennausgangsleistung

- Front L/R 20 W × 2 Kanäle

Lautsprecher-Sektion

Front L/R

- Bauart Akustische Aufhängung
(nichtmagnetische Abschirmung)
- Treiber 4,6 cm Konus × 2
- Frequenzgang 210 Hz bis 22 kHz
- Impedanz 6 Ω

Dekoder

Unterstütztes Audiosignal
(HDMI (ARC)/optischer Eingang)

PCM (bis zu 2 Kanäle)
Dolby Digital (bis zu 5.1 Kanäle)

Eingangsbuchsen

Optisch digital 2 (TV, OPTICAL)

Analog (3,5 mm Stereo-Miniklinke) 1 (ANALOG)

Ausgangsbuchsen

HDMI 1 (HDMI OUT/TV (ARC))

Weitere Buchsen

USB 1 (UPDATE ONLY)

Bluetooth

Funktion Sink-Funktion (Quellengerät an dieses Gerät)

Bluetooth Version Ver 5.0

Unterstützte Profile	A2DP
Unterstützte Codecs	Sink-Funktion: SBC, AAC
Bluetooth-Klasse	Bluetooth Klasse 1
Bereich (Sichtlinie)	Ca. 10 m
Unterstützte Content Protection-Methode	SCMS-T (Sink-Funktion)
Modelle für Großbritannien und Europa	
• Funkfrequenz	2402 MHz bis 2480 MHz
• Maximale Ausgangsleistung (EIRP)	7,8 dBm (6,0 mW)

Allgemeines

Netzspannung/-frequenz	
• Modelle für USA, Kanada, Taiwan und Mexiko	100 bis 120 V Wechselstrom, 50/60 Hz
• Modelle für Großbritannien, Europa und andere Gebiete:	100 bis 240 V Wechselstrom, 50/60 Hz
Leistungsaufnahme (Ausgangsspannung/-strom des Netzadapters)	20 V/2,1 A
Leistungsaufnahme im Bereitschaftsmodus	
• [Modelle für USA, Kanada, Taiwan und Mexiko]	
• HDMI-Steuerung, Bluetooth-Standby: Aus	0,3 W
• HDMI-Steuerung, Bluetooth-Standby: Ein	0,5 W
• [Modelle für Großbritannien, Europa und andere Gebiete]	
• HDMI-Steuerung, Bluetooth-Standby: Aus	0,3 W
• HDMI-Steuerung, Bluetooth-Standby: Ein	0,5 W
Abmessungen (B x H x T)	
• Aufstellung der Soundbar vor einem Fernseher o. dgl.	600 × 64 × 94 mm
• Montage der Soundbar an einer Wand, mit Abstandhaltern	600 × 64 × 102 mm
Gewicht	1,3 kg

HINWEIS

Der Inhalt dieser Bedienungsanleitung gilt für die zum Zeitpunkt der Veröffentlichung aktuellen technischen Daten. Die neueste Version der Bedienungsanleitung kann von der Yamaha-Website heruntergeladen werden.

■ Subwoofer

Verstärker-Sektion

Maximale Nennausgangsleistung	50 W
-------------------------------	------

Lautsprecher-Sektion

• Bauart	Bassreflex (nicht-magnetische Abschirmung)
• Treiber	13 cm Konus × 1
• Frequenzgang	40 Hz bis 210 Hz
• Impedanz	3 Ω

Wireless-Funktion (drahtlose Kommunikation zwischen Soundbar und Subwoofer)

• Funkfrequenzband:	2,4 GHz
• Übertragungsbereich	Ca. 10 m (ohne Störung)

Modelle für Großbritannien und Europa

• Funkfrequenz	2405,35 MHz bis 2477,35 MHz
• Maximale Ausgangsleistung (EIRP)	9,0 dBm (7,9 mW)

Allgemeines

Netzspannung/-frequenz

• Modelle für USA, Kanada, Taiwan und Mexiko	100 bis 120 V Wechselstrom, 50/60 Hz
• Modelle für Großbritannien, Europa und andere Gebiete:	100 bis 240 V Wechselstrom, 50/60 Hz

Leistungsaufnahme

20 W (Nennwert)

Leistungsaufnahme im Bereitschaftsmodus

0,8 W

Abmessungen (B x H x T)

• Aufrechte Installation des Subwoofers mit rutschfesten Polstern	160 × 337 × 364 mm
• Waagrechte Installation des Subwoofers mit rutschfesten Polstern	335 × 162 × 364 mm

Gewicht

5,7 kg

HINWEIS

Der Inhalt dieser Bedienungsanleitung gilt für die zum Zeitpunkt der Veröffentlichung aktuellen technischen Daten. Die neueste Version der Bedienungsanleitung kann von der Yamaha-Website heruntergeladen werden.

Unterstützte digitale Audiosignalfomate

Die nachstehend angeführten digitalen Audiosignale werden von diesem Produkt unterstützt.

TV, OPTICAL und TV (ARC)

Audioformate	Details
2-Kanal-Linear PCM	2 Kanäle, 32 / 44,1 / 48 / 88,2 / 96 kHz, bis zu 24-Bit
Bitstream	Dolby Digital

HINWEIS

Der Inhalt dieser Bedienungsanleitung gilt für die zum Zeitpunkt der Veröffentlichung aktuellen technischen Daten. Die neueste Version der Bedienungsanleitung kann von der Yamaha-Website heruntergeladen werden.

Liste der Anzeigenfunktionen

Die Anzeigen dieses Produkts informieren hauptsächlich auf die folgenden Weisen:

■ Anzeigen der Soundbar

HINWEIS

In diesem Dokument werden die Funktionsstatus der Anzeigen wie folgt dargestellt:



Aus



Leuchtet

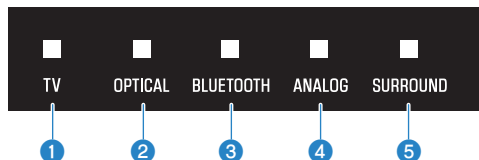


Blinkt

Ausgeschaltet



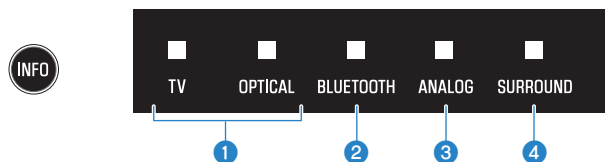
Normaler Wiedergabezustand



- 1 TV**
Leuchtet: Wiedergabe von Audio des Fernsehers
- 2 OPTICAL**
Leuchtet: Wiedergabe von Audio über die Eingangsbuchse OPTICAL
- 3 BLUETOOTH**
Leuchtet blau: Verbindung mit Bluetooth-Gerät hergestellt
Blinkt weiß: Wartestatus für Verbindung mit Bluetooth-Gerät
- 4 ANALOG**
Leuchtet: Wiedergabe von Audio über die Eingangsbuchse ANALOG
- 5 SURROUND**
Leuchtet weiß: Surround-Wiedergabe
Aus: Stereo-Wiedergabe

Anzeigen des Typs des Audiosignals und der Einstellungen von Funktionen

Die Anzeigen an der Soundbar informieren nach Drücken der Taste INFO drei Sekunden lang wie nachstehend über den Typ des Audiosignals und die Einstellungen von Funktionen.



1 Typ des Audiosignals

TV leuchtet weiß: Dolby Digital
OPTICAL leuchtet weiß: AAC
TV und OPTICAL aus: PCM, analog oder kein Eingangssignal

2 Dolby Pro Logic II aktiviert oder deaktiviert

Leuchtet: aktiviert
Aus: deaktiviert

HINWEIS

Dolby Pro Logic II wird automatisch aktiviert, wenn 2-Kanal-Stereosignale mit Surround wiedergegeben werden.

3 Basserweiterungsfunktion aktiviert oder deaktiviert

Leuchtet: aktiviert
Aus: deaktiviert

4 Funktion für menschliche Stimmen aktiviert oder deaktiviert

Leuchtet: aktiviert
Aus: deaktiviert

Stumm geschaltet



Fehlerzustand



Blinkt rot

HINWEIS

- Wenn die Helligkeit der Anzeigen auf „Aus“ eingestellt sind, leuchten die Anzeigen nur bei Bedienungen auf.
- Wie die Anzeigen nach dem Ändern der Einstellung arbeiten, entnehmen Sie den Beschreibungen zu den einzelnen Einstellungen.

Verwandte Links

- „Grundlegende Bedienung während der Wiedergabe“ (S. 35)
- „Anzeigen des Typs des Audiosignals und der Einstellungen von Funktionen“ (S. 49)
- „Ändern der Helligkeit der Anzeigen (Dimmer-Funktion)“ (S. 47)
- „Im Problemfall: Stromversorgung oder Gesamtfunktionalität“ (S. 62)

■ Durch die Anzeigen am Subwoofer angegebene Informationen

HINWEIS

In diesem Dokument werden die Funktionsstatus der Anzeigen wie folgt dargestellt:



Aus



Leuchtet



Blinkt

Eingeschaltet



Ausgeschaltet



Verbindung zur Soundbar wird hergestellt



Bereit zum Paaren mit Soundbar



Es ist ein Fehler aufgetreten, und die Schutzschaltung wurde aktiviert.



Warenzeichen



Dolby, Dolby Audio, Pro Logic und das Doppel-D-Symbol sind Markenzeichen der Dolby Laboratories Licensing Corporation. Hergestellt unter Lizenz von Dolby Laboratories.

Vertrauliche unveröffentlichte Arbeiten. Copyright © 2012–2021 Dolby Laboratories. Alle Rechte vorbehalten.



HIGH-DEFINITION MULTIMEDIA INTERFACE

Die Begriffe HDMI und HDMI High-Definition Multimedia Interface sowie das HDMI-Logo sind Markenzeichen oder eingetragene Markenzeichen von HDMI Licensing Administrator, Inc. in den Vereinigten Staaten und anderen Ländern.



Die Bluetooth®-Wortmarke und -Logos sind eingetragene Warenzeichen im Eigentum von Bluetooth SIG, Inc., und die Benutzung solcher Marken durch Yamaha Corporation erfolgt unter Lizenz. Andere Warenzeichen und Handelsnamen sind Eigentum des jeweiligen Inhabers.

Hinweise zu Fremdsoftwareprogrammen

Diese Soundbar arbeitet mit Fremdsoftwareprogrammen.

Angaben zum Copyright und den Bedingungen der Lizenzvereinbarung verwendeter Fremdsoftwareprogramme finden Sie auf der nachstehenden Website.

<https://manual.yamaha.com/av/cm/sla/22/src30a/>

Liste der Support-Center

Falls der Fehler nicht behoben werden kann, wenden Sie sich wie folgt an den Kundendienst.

In Japan

- Wenden Sie sich bitte an Ihren Händler oder an das in der zugehörigen „Sicherheitsbroschüre“ aufgeführte Support-Center.

Außerhalb Japans

- Wenden Sie sich an den nächsten autorisierten Yamaha Fachhändler oder Kundendienst.
<https://manual.yamaha.com/av/support/>

Yamaha Global Site
<https://www.yamaha.com/>

Yamaha Downloads
<https://download.yamaha.com/>

© 2022 Yamaha Corporation

Published 05/2022 NV-A0

AV21-0117